



РЕГЛАМЕНТ ОТКРЫТОГО ЧЕМПИОНАТА и КУБКА РОССИИ по РАЛЛИ 2013 года

1. ОБЩИЕ ПОЛОЖЕНИЯ

1.1. Настоящий Регламент составлен в соответствии с указанием Министерства спорта Российской Федерации (далее – Минспорт) и определяет порядок организации и проведения Открытого Чемпионата и Кубка России по ралли 2013 года (далее – Чемпионат и Кубок соответственно) в дисциплинах автоспорта, включенных во Всероссийский реестр видов спорта (ВРВС) 2013 г.

1.2. При проведении соревнований Чемпионата и Кубка по ралли все обладающие Лицензиями РАФ физические и юридические лица должны руководствоваться следующими регламентирующими документами:

- Единая Всероссийская спортивная классификация (ЕВСК);
- Международный Спортивный Кодекс FIA (для международных соревнований);
- Спортивный Кодекс РАФ (СК РАФ);
- Классификация и технические требования к автомобилям, участвующим в спортивных соревнованиях (КиТТ) и приложения к ним;
- Общие условия проведения Чемпионатов, Первенств и Кубков России, Трофеев и Серий РАФ, а также международных соревнований, проводимых на территории России (ОУ РАФ);
- Правила организации и проведения ралли (ПР-05/13);
- настоящий регламент (далее – «Регламент»)

2. УСЛОВИЯ ОРГАНИЗАЦИИ

2.1. ОРГАНИЗАЦИЯ И ПРОВЕДЕНИЕ ОФИЦИАЛЬНЫХ СОРЕВНОВАНИЙ

2.1.1. В структуре РАФ организация Чемпионата и Кубка по ралли поручена Комитету ралли, который строит свою работу совместно с Комитетом спортивной техники РАФ и Президиумом Всероссийской Коллегии Судей, а также с соответствующими Региональными отделениями РАФ, непосредственными Организаторами соревнований и их этапов.

Комитет ралли вправе принимать любые решения относительно организации и проведения этапов Чемпионата и Кубка, отнесенные настоящим Регламентом к его компетенции, в том числе решения:

- о выработке предложений по назначению официальных лиц РАФ;
- о назначении инспекций подготовки этапов;
- о выработке предложений по переносу или отмене этапов официальных соревнований;

а также другие решения, предусмотренные настоящим Регламентом.

2.1.2. Право принятия окончательных решений по всем вопросам применения спортивной регламентации в Чемпионате и Кубке, за исключением вопросов, переданных в установленном порядке на рассмотрение Апелляционных Судов FIA или РАФ или Совета РАФ по спорту, имеет Комитет ралли, который:

- рассматривает заявления и протесты, поданные Участниками в ходе Чемпионата и Кубка, касающиеся общих вопросов их проведения;
- принимает окончательные решения в случае спорных вопросов при применении настоящего Регламента;
- применяет наказание к Участникам и экипажам за нарушение нормативных документов Чемпионата и Кубка, в том числе принимает решения об аннулировании результатов в Чемпионате и Кубке или на отдельных их этапах.

Протесты, которые в соответствии с регламентацией РАФ должны были рассматриваться Спортивными комиссарами этапов Чемпионата или Кубка, принимаются к рассмотрению Комитетом ралли только в случае, если участник был лишен возможности воспользоваться правом на протест в ходе соответствующего этапа.

Комитет ралли не принимает к рассмотрению протесты, по предмету которых уже принято решение Спортивными комиссарами этапа Чемпионата и Кубка, и не вправе пересматривать решения Спортивных



Регламент Открытого Чемпионата и Кубка России 2013 года по ралли

комиссаров этапов, которые могут быть изменены только в порядке Апелляции в соответствии с регламентацией РАФ.

Все решения Комитета ралли, влияющие на определение классификации или иным образом затрагивающие интересы всех или отдельных Участников, подлежат обязательной публикации в виде бюллетеней.

2.1.3. Комитет ралли назначает секретаря Чемпионата и Кубка. Ему должны направляться все документы, предоставление которых в РАФ предусмотрено Регламентом и иными нормативными документами РАФ, в том числе протесты, адресованные Комитету ралли.

2.1.4. Секретарем Чемпионата и Кубка является КЛЕЩЕВ Андрей Русланович, адрес для контактов: 109028, г. Москва, ул. Яузская, д.5, Российская автомобильная федерация, тел./факс (495) 917-33-52, 917-34-82 и/или по электронной почте: wr26@inbox.ru.

2.1.5. Секретарь Чемпионата и Кубка обеспечивает публикацию:

- информационных писем Комитета ралли;
- текущих и итоговых классификаций Чемпионата и Кубка.

2.2. НОМЕНКЛАТУРА ОФИЦИАЛЬНЫХ СОРЕВНОВАНИЙ И СОРЕВНОВАНИЙ В ФЕДЕРАЛЬНЫХ ОКРУГАХ

№ п/п	Статус	Зачетные группы (зачеты) автомобилей	Зачеты Водителей и Команд	Кол-во Этапов
1	Открытый Чемпионат России	R1, R2, R3, N4, Абсолютный	Личный Абсолютный среди Первых и Вторых Водителей	7
		R1, R2, R3, N4	Личный в классах среди Первых и Вторых Водителей	
		R1, R2, R3, N4, Абсолютный	Командный	
2	Кубок России	1600Н, 2000Н, 4000Н, Абсолютный	Личный Абсолютный среди Первых и Вторых Водителей	22
		1600Н, 2000Н, 4000Н	Личный в зачетах среди Первых и Вторых Водителей	
		1600Н, 2000Н, 4000Н, Абсолютный	Командный	
3	Соревнования в Федеральных округах РФ			
	Чемпионат Северо-запада России	По Регламенту Чемпионата СЗФО		
	Чемпионат Центра России	По Регламенту Чемпионата ЦФО		
	Чемпионат Урала	По Регламенту Чемпионата УрФО		
	Чемпионат Юга России	По Регламенту Чемпионата ЮФО		
	Чемпионат Дальнего Востока	По Регламенту Чемпионата Дальнего Востока		

2.3. ЭТАПЫ ОФИЦИАЛЬНЫХ СОРЕВНОВАНИЙ

2.3.1. Этапы Открытого Чемпионата и Кубка проводятся в соответствии со спортивным календарем РАФ и Единым Календарным планом всероссийских и международных спортивных мероприятий 2013 года (раздел «Автомобильный спорт»).

Этапы других многоэтапных соревнований могут проводиться совместно с этапами Чемпионата и Кубка только с разрешения Комитета ралли.



2.3.2. Количество этапов Чемпионата и Кубка определяется его календарем (Приложение I к Регламенту).

Розыгрыш Кубка включает в себя две стадии - предварительную и финальную. Количество этапов в предварительной стадии определяется календарем Кубка (Приложение II к Регламенту), при этом заключительный этап Кубка является финальным.

2.3.3. Считается несостоявшимся этап Чемпионата и Кубка, если старт в общем зачете этапа приняли менее 10 экипажей.

2.3.4. Этапы Чемпионата и Кубка проводятся организаторами соревнований (далее – «Организаторы»), зарегистрированными РАФ. Расходы по проведению этапов Чемпионата и Кубка, включая расходы на проведение инспекций и оплату работы официальных лиц, несет Организатор конкретного этапа.

2.4. ТРЕБОВАНИЯ К ТРАССАМ, СЕРВИСНЫМ ПАРКАМ И ЗАПРАВОЧНЫМ ЗОНАМ

2.4.1. Дистанция ралли – этапа официального соревнования РАФ должна включать в себя специальные участки (СУ) суммарной протяженностью не менее 120 км для этапа Чемпионата и суммарной протяженностью не менее 80 км для этапа Кубка (для Финала – не менее 100 км). Отклонения от этого правила допускаются только по решению Комитета ралли.

2.4.2. Протяженность одного СУ не может составлять менее 2 км и более 45 км (в отдельных случаях, по согласованию с Комитетом ралли, данные требования могут быть изменены). Отдельные СУ могут повторяться полностью или частично, однако использование одного и того же участка дороги для проведения СУ более 2-х раз в течение одного дня ралли для этапов Чемпионата не допускается, а для этапов Кубка – не рекомендуется.

Разрешается проведение СУ на одном участке дороги, но в разных направлениях, не более двух раз в каждом направлении в течение ралли (за исключением «супер-специальных» участков, организованных в виде карусельных гонок). При этом на этапах Чемпионата использование для проведения СУ участка дороги более двух раз в любом направлении допускается только с разрешения Комитета ралли.

Не разрешается без согласования Комитета ралли РАФ проведение СУ протяженностью более 15 км до проведения первого регруппинга, во время которого должен быть изменен порядок старта.

2.4.3. Дорожное покрытие на всех скоростных участках ралли должно иметь одинаковый характер – или только асфальт, или только гравий/грунт, или только снег/лед. Исключение на отдельных СУ могут составить короткие (суммарной протяженностью не более 5% от протяженности данного СУ) одиночные отрезки с изменяющимся покрытием дорожного полотна. Отклонения от этого правила допускаются только с разрешения Комитета ралли.

Разрешается использование «супер-специальных» участков с покрытием, отличающимся от основного покрытия СУ ралли.

2.4.4. Проведение «супер-специальных» участков, включающих повторяющиеся круговые отрезки с возможностью сближения и обгона находящихся на трассе экипажей (карусельных гонок), на этапах Чемпионата не допускается, а на этапах Кубка разрешается только после проведения первого регруппинга с изменением порядка старта, при этом протяженность СУ, организованных в виде карусельных гонок, не может составлять более 10% от общей протяженности СУ данного ралли.

2.4.5. Продолжительность сервиса на этапах Чемпионата и Кубка должна соответствовать следующим правилам:

- 15 минут – перед 1-м СУ дня и между заключительным СУ и финишем ралли;
- 30 минут - в начале или в конце секции (максимальная дистанция СУ между сервисными парками – 65 км);
- 45 минут – в конце первого дня, если ралли проводится более чем в 1 день, с обязательным применением Флекси-сервиса.

В случае, если перед стартом ралли не применяется закрытый парк, Организатор имеет право не проводить сервис в начале 1-й секции.

На Этапах Кубка разрешается не ограничивать время сервиса и не организовывать парки регруппинга во время проведения Регруппингов с изменением порядка старта. Сервис разрешен на протяжении всего времени проведения регруппинга, при этом он обязан быть спланирован таким образом, чтобы минимальное время сервиса для любого Экипажа не было меньше 30 минут.

В случае многодневного формата ралли на Этапах Чемпионата организация ночного ЗП является обязательной, на Этапах Кубка нет.



Дозаправка автомобилей должна быть организована таким образом, чтобы сумма дистанции ралли (включая СУ и секторы связи) между двумя последовательными заправочными зонами и общей протяженности всех СУ, расположенных между этими зонами, не превышала 160 км.

2.4.6. В Парках Сервиса для каждого экипажа должна быть предусмотрена минимальная площадь 10м x 10м для международных зачетных групп или 8м x 6м для национальных зачетных групп с соответствующим проездом, шириной не менее 3 м, если иное не оговорено дополнительным регламентом соревнования. Предусматривается допуск одного автомобиля в Зону Сервиса. Допуск иных автомобилей, как и предоставление дополнительной площади под сервис, допускается только по решению организатора соревнования, если иное не предусмотрено дополнительным регламентом соревнования.

2.4.7. На летних этапах Открытого Чемпионата России рекомендуется предусматривать возможность проезда через пункт мойки автомобилей перед въездом в сервис.

3. УСЛОВИЯ УЧАСТИЯ

3.1. УЧАСТНИКИ

3.1.1. Участниками Открытого Чемпионата России являются юридические и физические лица, обладающие действующими Лицензиями Участников, выданными РАФ, или международными Лицензиями, выданными любой ASN – членом FIA и заявившие Водителей для участия в любом из этапов Чемпионата.

3.1.2. Участниками Кубка России являются юридические и физические лица, обладающие действующими Лицензиями Участников, выданными РАФ, и заявившие Водителей для участия в любом из этапов этого официального соревнования.

3.1.3. Участник несет ответственность за действия заявленных им Водителей, представителей и механиков, а также иных лиц, зарегистрированных Участником для обеспечения его участия в соревновании, наряду с этими лицами.

3.1.4. Для участия в командном зачете Открытого Чемпионата и Кубка допускаются Команды, состоящие из экипажей, заявляемых для участия в этапах Чемпионата и Кубка (см. пункт 3.3.1 Регламента) одним или несколькими Участниками.

3.2. ВОДИТЕЛИ

3.2.1. Оба Водителя экипажа, принимающего участие в Открытом Чемпионате, должны обладать действующей Лицензией Водителя категории не ниже «Д», выданной РАФ, или международной Лицензией, выданной любой ASN – членом FIA. Для Водителей, не являющихся гражданами РФ и не имеющих Лицензий РАФ, обязательна подача заявки на участие в Открытом Чемпионате. В случае отсутствия заявки на участие в Чемпионате Экипаж, в составе которого заявлен такой Водитель, участвует только в конкретном соревновании и не получает очков ни в личном, ни в командном зачете Открытого Чемпионата.

3.2.2. Оба Водителя экипажа, принимающего участие в Кубке должны обладать действующей Лицензией Водителя категории «Д», выданной РАФ, или, международной Лицензией, выданной любой ASN – членом FIA, но только при условии, что обладатель Лицензии является гражданином Российской Федерации.

3.2.3. Каждый экипаж, члены которого отвечают критериям, указанным выше, и принявший старт в ралли, являющемся этапом Открытого Чемпионата и Кубка, в одном из зачетов этого Официального соревнования (статья 4.1 Регламента), считается участником этого этапа Чемпионата и Кубка. Не допускается участие экипажа, оба Водителя которого отвечают критериям, указанным в пункте 3.2.1 настоящего Регламента, в ралли, являющемся этапом Официального соревнования РАФ, вне зачета этого Официального соревнования.

3.2.4. Первые Водители, отвечающие приведенным ниже критериям, имеют право на включение в список приоритета РАФ. Список Водителей приоритета РАФ на 2013 год публикуется в Приложении III к настоящему Регламенту.

По результатам официальных соревнований РАФ и ФИА по ралли 2013 года право на включение в Список приоритета РАФ на два последующих года будут иметь следующие первые Водители:

- чемпион, второй и третий призеры абсолютного зачета Чемпионата;
- чемпионы в зачетах R1, R2, R3 и N4;
- обладатель Кубка в абсолютном зачете;
- Водители, набравшие очки в зачет Чемпионатов Мира FIA;



- победитель, второй и третий призеры абсолютного зачета любого из этапов Чемпионата или Кубка Европы FIA.

Другие Водители могут быть включены в список приоритета РАФ на 2014 год по результатам Официальных соревнований РАФ и FIA по ралли 2013 года, если такое решение будет принято Комитетом ралли.

Каждый из Водителей, получивший по итогам 2013 года такое право, но намеренный отказаться от включения в список приоритета РАФ, должен направить письменное заявление об этом в Комитет ралли в срок до 1 ноября 2013 года. Решение об исключении такого Водителя из списка приоритета РАФ принимается Комитетом ралли.

3.3. ЗАЯВКИ НА УЧАСТИЕ

3.3.1. Подача заявки на участие в Чемпионате и Кубке предусматривается для Команд (пункт 3.1.4 Регламента), а в Открытом Чемпионате - также для Водителей, не являющихся гражданами РФ и имеющими международные лицензии, выданные иными ASN – членами FIA.

В заявке команды указывается название Команды (которое не может быть изменено в течение всего сезона) и, как минимум, два первых Водителя, заявляемые для участия в Чемпионате и/или Кубке. Максимальное число первых Водителей, которые могут одновременно быть включены в заявку для участия в Чемпионате и/или Кубке – четыре, при этом в течение сезона только один первый Водитель может быть исключен из заявки и заменен другим Водителем.

Один первый Водитель может быть включен в заявку только одной Команды. Первый Водитель, исключенный из заявки Команды, в составе которой он был заявлен первоначально, после исключения из заявки этой команды может быть повторно заявлен в составе только одной (той же или другой) команды.

Формы заявок приведены в приложении IV к Регламенту. Заполненная заявочная форма направляется секретарю Чемпионата и Кубка при первичном заявлении Команды для участия в Чемпионате и/или Кубке, включении в нее дополнительных Водителей, а также исключении Водителя из заявки.

Состав команды на этапах может быть различным, при этом команда для участия в командном зачете этапа может состоять не более чем из трех экипажей, первые Водители которых заявлены в ее составе для участия в Чемпионате и/или Кубке на момент начала административных проверок на данном этапе. Заявка на участие в командном зачете этапа Чемпионата или Кубка подается организатору этапа.

3.3.2. Прием заявок организатором этапа Чемпионата и Кубка заканчивается за 7 (семь) дней до дня окончания Административных проверок на этом этапе. Сведения о Втором водителе и заявки на участие в командном зачете этапа могут быть представлены не позднее момента окончания Административных проверок.

3.3.3. Предварительный список заявленных экипажей с указанием их стартовых номеров должен быть опубликован на следующий рабочий день после окончания срока приема заявок, но только после его согласования с секретарем Чемпионата и Кубка. Организатор вправе впоследствии расширить этот список экипажами, заявленными после истечения срока подачи заявок, но стартовые номера такие экипажи получают после экипажей, вошедших в предварительный список заявленных экипажей.

3.3.4. Каждый Участник, направивший организатору этапа Чемпионата и Кубка заявку на участие в этом этапе, в случае невозможности участия в этапе, для участия в котором он был заявлен, обязан не позднее окончания срока приема заявок на этом этапе направить организатору письменное уведомление об отказе от участия с указанием причины отказа. Если причина отказа будет признана организатором уважительной, организатор может вернуть Участнику до 100% уплаченного им заявочного взноса. Сумма возвращаемого заявочного взноса определяется организатором по его усмотрению.

После окончания срока подачи заявок и публикации списка заявленных экипажей заявка может быть отозвана только при условии полной уплаты заявочного взноса. Неявка на этап Чемпионата и Кубка экипажа, не уплатившего заявочный взнос, но включенного в предварительный список заявленных экипажей, повлечет временную дисквалификацию первого Водителя этого экипажа. Такая временная дисквалификация водителя будет действовать до уплаты Участником, заявившим этот экипаж, денежного штрафа в размере увеличенной суммы заявочного взноса, установленной для этапов этого официального соревнования (пункт 3.4.1 Регламента). Решение о применении данного положения в отношении конкретных Участников и Водителей должно быть принято Комитетом ралли, при этом штраф уплачивается Организатору этапа.



3.4. ЗАЯВОЧНЫЕ И СТАРТОВЫЕ ВЗНОСЫ

3.4.1. Стартовые взносы за участие экипажей в этапе Чемпионата и Кубка устанавливаются в рублях. Размеры стартовых взносов устанавливаются Комитетом ралли РАФ. Размеры стартовых взносов с указанием всех возможных льгот и увеличений должны быть указаны в Дополнительном регламенте этапа.

3.4.2. Заявочные взносы за участие команд в Чемпионате и Кубке уплачиваются как за участие команд в командном зачете Чемпионата или Кубка, так и за участие в конкретном этапе Чемпионата или Кубка.

Размер этих взносов определяется Комитетом ралли РАФ.

Заявочный взнос за участие команды в Чемпионате или Кубке (включая дополнительный заявочный взнос) должен быть уплачен до начала Административных проверок того этапа, на котором команда участвует впервые, или этапа, начиная с которого состав команды был изменен.

Заявочный взнос за участие команды в этапе Чемпионата или Кубка должен быть уплачен не позднее момента окончания Административных проверок на этом этапе.

3.4.3. Заявочные взносы за участие Команд в Чемпионате и Кубке уплачиваются денежным переводом в адрес РАФ.

Заявочные взносы за участие экипажей и команд в этапах Чемпионата и Кубка уплачиваются денежным переводом в адрес Организатора этапа.

Участники, не уплатившие заявочный взнос до окончания срока подачи заявок на этапе, могут уплатить его Организатору этого этапа не позднее момента окончания Административных проверок на этом этапе.

3.5. АВТОМОБИЛИ

3.5.1. К участию в этапах Открытого Чемпионата допускаются автомобили:

- групп N, A, R и RGT Cars имеющие действующую или закончившуюся не ранее 01.01.2009 г. омологацию ФИА и отвечающие предписаниям Приложения «J» к МСК ФИА, настоящего Регламента и Приложения 9 к КиТТ 2013 г.
- национальной группы Н, отвечающие предписаниям настоящего Регламента и Приложения 9 к КиТТ 2013 г.

Зачет	Подготовка по требованиям ФИА / КиТТ	Допускаемые автомобили	Максимальный размер диска (шины)	Топливо (макс.)
R1	ФИА	N (до 1400 см ³)	ФИА	
		N (свыше 1400 до 1600 см ³)		
		A (до 1400 см ³)		
		R1A (до 1400 см ³)		
		R1B (свыше 1400 до 1600 см ³)		
	КиТТ	1400H	14' (600 мм)	100
1600H				
R2	ФИА	N (свыше 1600 до 2000 см ³)	ФИА	
		A (свыше 1400 до 1600 см ³)		
		Kit-car (до 1400 см ³)		
		R2B (свыше 1400 до 1600 см ³)		
		A (свыше 1600 до 2000 см ³) без VK и VKS		
	КиТТ	2000H	15' (640 мм)	100



Регламент Открытого Чемпионата и Кубка России 2013 года по ралли

R3	ФИА	Super 1600	ФИА	
		Kit-car (свыше 1400 до 1600 см ³)		
		A (свыше 1600 до 2000 см ³) не вошедшие в Зачет R2		
		R2C (свыше 1600 до 2000 см ³)		
		R3C (свыше 1600 до 2000 см ³)		
		R3T (до 1600 см ³ /nominal)		
		R3D (до 2000 см ³ /nominal)		
	RGT Cars			
	КиТТ	4000Н, рестриктор максимальным диам.32*	15' гравий 16' зима (650 мм)	102
N4	ФИА	N (свыше 2000 см ³) включая N4	ФИА	
Абсолютный		Все вышеперечисленные, а также:	Как указано выше	
	ФИА	R4	ФИА	
		S2000 Rally 2,0 - атмосферные		
		S1600 Rally 1,6T		
	КиТТ	Subaru Impreza WRX	Согласно регламента Кубка Subaru Cup	

* РАФ оставляет за собой право изменить диаметр рестриктора в любое время.

Автомобили национальных групп 1600Н и 2000Н, в которых использовано что-либо из нижеперечисленного, относятся к следующему (по приведенному рабочему объему двигателя) Зачету:

- Более двух дроссельных заслонок в системе впуска;
- Измененная кинематика подвески (изменено место расположения точек крепления подвески и/или ширина кузова над передней и/или задней осью по сравнению с серийным автомобилем), за исключением требований п.3.16.2 Приложения 9 к КиТТ 2013;
- Секвентальная КПП;

При использовании дисков и шин максимальным диаметром больше, чем предусмотрено для данного Зачета, автомобиль относится к следующему Зачету.

3.5.2. К участию в Кубке России допускаются автомобили национальной группы Н, группы N4 и подготовленные в соответствии с требованиями Регламента Кубка Subaru Cup:

Зачет	Группа подготовки автомобилей	Макс. октановое число топлива
1600Н	1400Н, 1600Н	100
2000Н	2000Н	100
4000Н	4000Н	102
Абсолютный	Все вышеперечисленные автомобили Зачетных групп 1600Н, 2000Н, 4000Н , и автомобили, подготовленные согласно техническим требованиям группы N4 Приложения «J» к МСК ФИА и автомобили, подготовленные согласно требованиям Регламента Кубка Subaru Cup. Экипажи, выступающие на автомобилях S2000 и R4 , допускаются к участию в этапах без начисления очков в Кубок России.	



Автомобили, в конструкции которых использовано что-либо из нижеперечисленного, выступают в следующем (по приведенному рабочему объему) Зачету:

- более 2-х дроссельных заслонок в системе впуска;
 - с измененной кинематикой подвески (изменено место расположения точек крепления подвески к кузову и/или ширина кузова над передней и/или задней осями), за исключением требований п.п. 3.16.2 Приложения 9 к КиТТ 2013 года.
- секвентальная КПП

3.5.3. Все автомобили должны иметь Спортивный технический паспорт установленного РАФ образца. Автомобили Экипажей, Водители которых не участвуют в Чемпионате или Кубке России могут иметь технические документы другой ASN или международного образца.

Автомобиль, впервые принимающий участие в этапе Чемпионата или Кубка, должен пройти углубленный технический осмотр по процедуре, согласованной с Техническим делегатом РАФ, о результатах которого делается отметка в Спортивном техническом паспорте.

Спортивный технический паспорт автомобиля передается Техническому комиссару этапа на предстартовых технических проверках каждого этапа и по окончании этапа возвращается Участнику. Невостребованные Участниками технические паспорта передаются в РАФ.

В случае схода автомобиль должен быть представлен Техническому комиссару или Техническому делегату РАФ для осмотра, о результатах которого должна быть сделана соответствующая отметка в Спортивном техническом паспорте автомобиля.

3.5.4. Организатор обязан зарегистрировать все автомобили, которые будут использоваться при ознакомлении с трассой, проведении сервиса, а также автомобиль представителя Участника, и выдать им соответствующие идентифицирующие таблички. Обслуживание экипажей не зарегистрированными автомобилями сервиса запрещается. Количество автомобилей сервиса на этапах официальных соревнований ограничивается одним или двумя (конкретное ограничение устанавливается Дополнительным регламентом этапа), а представительских автомобилей – одним на один заявленный экипаж.

3.5.5. Применения омологированной FIA системы защиты головы и шеи на этапах Чемпионата России обязательно для всех Водителей, а на этапах Кубка России обязательно для Водителей, выступающих на полноприводных автомобилях.

4. УСЛОВИЯ ЗАЧЕТА И НАГРАЖДЕНИЯ

4.1. ОТКРЫТЫЙ ЧЕМПИОНАТ РОССИИ

4.1.1. Открытый Чемпионат России разыгрывается в Абсолютном личном зачете, личных зачетных группах R1, R2, R3 и N4, а также в Командном зачете. Открытый Чемпионат в личных зачетах разыгрывается отдельно среди первых Водителей и вторых Водителей.

В абсолютном личном зачете Чемпионата участвуют все Водители, соответствующие требованиям п. 3.2.1 настоящего Регламента.

В командном зачете Чемпионата участвуют Команды, соответствующие требованиям пункта 3.3.1 Регламента и состоящие на каждом этапе не более чем из 3 экипажей, участвующих в личных зачетах Чемпионата России.

4.1.2. Результатом Водителя (как Первого, так и Второго) на каждом этапе Открытого Чемпионата являются очки, которые начисляются:

- В Абсолютном Личном Зачете – за 1 – 15 места в данном Зачете по следующей шкале:
25 – 20 – 16 – 13 – 11 – 10 – 9 – 8 – 7 – 6 – 5 – 4 – 3 – 2 – 1.
- В Личных Зачетах R1 и R2 – за 1 – 15 места в совместной «моноприводной» (R1+R2) классификации, по следующей шкале:
25 – 20 – 16 – 13 – 11 – 10 – 9 – 8 – 7 – 6 – 5 – 4 – 3 – 2 – 1.
- В Личных Зачетах R3 и N4 – за 1 – 15 места в совместной «полноприводной» (R3+N4) классификации, по следующей шкале:
25 – 20 – 16 – 13 – 11 – 10 – 9 – 8 – 7 – 6 – 5 – 4 – 3 – 2 – 1.

Стартом Экипажа на Этапе считается получение отметки времени на первом пункте КВ ралли.



Итоговым результатом Водителя в Чемпионате является сумма не более четырех лучших результатов, выраженных в очках и полученных им на этапах Чемпионата. Если не состоится более одного этапа Чемпионата, количество принимаемых в зачет лучших результатов каждого Водителя будет определяться как количество состоявшихся этапов минус один.

Очки, полученные на заключительном этапе Чемпионата, умножаются на коэффициент 1,5.

При равенстве итоговых результатов в Чемпионате у двух и более Водителей:

- высшее место занимает Водитель, занявший большее число высших мест (первых, затем вторых, третьих и т.д., при этом учитываются все показанные результаты, а не только вошедшие в зачет) в данном зачете на этапах Чемпионата;
- при дальнейшем равенстве – Водитель, занявший высшее место на более позднем этапе Чемпионата;

В том случае, когда в итоговой классификации какого-либо зачета Чемпионата очки имеют менее 10 Водителей, Чемпионат в этом зачете признается не разыгранным.

4.1.3. Классификация в командном зачете этапа Чемпионата составляется по результатам Команд на этом этапе Чемпионата, которые определяются как сумма не более двух лучших результатов, выраженных в очках и начисленных экипажам Команды за места, занятые ими на данном этапе в личных зачетах.

На этапах Чемпионата очки командам начисляются за места их экипажей в итоговых классификациях этапа, составленных в каждом из зачетов согласно п. 4.1.2. настоящего Регламента. При этом у экипажей, получивших результаты и в абсолютном зачете, и в классе, учитываются только результаты в классе.

При равенстве результатов у двух и более Команд более высокое место занимает Команда, имеющая в составе экипаж, занявший более высокое место в общей классификации данного этапа.

4.1.4. За 1 – 10 места, занятые Командами в итоговой классификации командного зачета этапа Чемпионата, командам начисляются очки в командный зачет Чемпионата по следующей шкале:

20 – 15 – 12 – 10 – 8 – 6 – 4 – 3 – 2 – 1, которые являются результатом команды на этапе.

Итоговым результатом Команды в Чемпионате является сумма не более четырех лучших результатов, выраженных в очках и полученных Командой на этапах Чемпионата. Если не состоится более одного этапа Открытого Чемпионата, количество принимаемых в зачет лучших результатов каждой Команды будет определяться как количество состоявшихся этапов минус один.

Очки, полученные на заключительном этапе Чемпионата, умножаются на коэффициент 1,5.

Команда, набравшая наибольшее количество очков по итогам Чемпионата, объявляется Командой – Чемпионом России.

При равенстве итоговых результатов в Чемпионате у двух и более Команд:

- высшее место занимает Команда, занявшая большее число высших мест (первых, затем вторых, третьих и т.д., при этом учитываются все показанные результаты, а не только вошедшие в зачет) в командном зачете на этапах Чемпионата;
- при дальнейшем равенстве - Команда, занявшее высшее место на более позднем этапе Чемпионата.

4.2. КУБОК РОССИИ

4.2.1. Кубок России разыгрывается в Абсолютном личном зачете, личных зачетах 1600Н, 2000Н и 4000Н, а также в Командном зачете. Кубок в личных зачетах разыгрывается отдельно среди первых Водителей и вторых Водителей.

Кубок в абсолютном зачете разыгрывается среди всех Водителей.

В розыгрыше Кубка (в любом из зачетов) не участвуют экипажи, в составе которых выступают Водители, включенные в списки приоритета ФИА или РАФ.

4.2.2. Результатом Водителя (как Первого, так и Второго) в любом из зачетов на каждом этапе Кубка являются очки, которые начисляются:

- В Абсолютном Личном Зачете – за 1 – 15 места в данном Зачете по следующей шкале:

25 – 20 – 16 – 13 – 11 – 10 – 9 – 8 – 7 – 6 – 5 – 4 – 3 – 2 – 1

- В Личных Зачетах 1600Н и 2000Н – за 1 – 15 места в совместной «моноприводной» (1600Н+2000Н) классификации, по следующей шкале:

25 – 20 – 16 – 13 – 11 – 10 – 9 – 8 – 7 – 6 – 5 – 4 – 3 – 2 – 1.



• В Личном Зачете 4000Н – за 1 – 15 места в совместной «полноприводной» (4000Н+N4) классификации, по следующей шкале:

25 – 20 – 16 – 13 – 11 – 10 – 9 – 8 – 7 – 6 – 5 – 4 – 3 – 2 – 1.

Стартом Экипажа на Этапе считается получение отметки времени на первом пункте КВ ралли.

Для начисления очков за занятые места не учитываются в итоговых классификациях зачетов на этапах Кубка результаты экипажей, не участвующих в данных зачетах в соответствии с вышеприведенным пунктом Регламента. Места остальных экипажей для начисления очков в этом случае определяются «со сдвигом».

Итоговым результатом Водителя в Кубке является сумма очков, полученных им:

- не более чем на четырех предварительных этапах Кубка;
- на финальном этапе Кубка
- при равенстве итоговых результатов в Кубке у двух и более Водителей высшее место занимает Водитель, занявший высшее место на финальном этапе Кубка;
- если эти Водители не получили классификации или разделили места на финальном этапе Кубка, высшее место занимает Водитель, занявший большее число высших мест (первых, затем вторых, третьих и т.д. при этом учитываются все показанные результаты, а не только вошедшие в зачет) в данном зачете на предварительных этапах Кубка;
- при дальнейшем равенстве - Водитель, занявший высшее место на более позднем этапе Кубка.

4.2.3. В командном зачете Кубка участвуют Команды, соответствующие требованиям пункта 3.3.1 Регламента и состоящие на каждом этапе не более чем из 3 экипажей, участвующих в личных зачетах Кубка.

Классификация в командном зачете этапа Кубка составляется по результатам Команд на этом этапе Кубка, которые определяются как сумма не более двух лучших результатов, выраженных в очках и начисленных экипажам Команды на данном этапе в личных зачетах. При этом у экипажей, получивших результаты и в абсолютном зачете, и в классе, учитываются только результаты в классе.

При равенстве результатов у двух и более Команд более высокое место занимает Команда, имеющая в составе экипаж, занявший более высокое место в общей классификации этапа.

4.2.4. За 1 – 10 места, занятые Командами в итоговой классификации командного зачета этапа Кубка, Командам начисляются очки в командный зачет Кубка по следующей шкале:

20 – 15 – 12 – 10 – 8 – 6 – 4 – 3 – 2 – 1,

которые являются результатом Команды на этапе.

Итоговым результатом Команды в Кубке является сумма очков, полученных Командой:

- не более чем на четырех этапах предварительной стадии Кубка;
- на финальном этапе Кубка.

Команда, набравшая наибольшее количество очков по итогам Кубка, объявляется Командой – обладателем Кубка России.

При равенстве итоговых результатов в Кубке у двух и более Команд:

- более высокое место занимает Команда, занявшая высшее место в финале Кубка;
- если такие Команды не получили классификации в финале Кубка, то высшее место занимает Команда, занявшая большее число высших мест (первых, затем вторых, третьих и т.д., при этом учитываются все показанные результаты, а не только вошедшие в зачет) в командном зачете на этапах Кубка;
- при дальнейшем равенстве - Команда, занявшая высшее место на более позднем этапе Кубка.

4.3. НАГРАЖДЕНИЕ

Награждение по итогам Открытого Чемпионата и Кубка производится РАФ. При этом:

- Победители Открытого Чемпионата награждаются дипломами, лентами Чемпиона России и медалями РАФ;
- первые и вторые водители, занявшие 2 и 3 места в зачетах Открытого Чемпионата, награждаются дипломами и медалями РАФ;
- водители - обладатели Кубков в личных зачетах, а также команды, занявшие 1-е места в командных зачетах Чемпионата и Кубка, награждаются дипломами и Кубками РАФ;



- команды, занявшие 2 – 3 места в Чемпионате России награждаются памятными знаками и дипломами РАФ;

Чемпиону и обладателю Кубка России в абсолютном зачете награды за победу в одном из других зачетов не вручаются.

5. ДЕТАЛИ ОРГАНИЗАЦИИ ЭТАПОВ ЧЕМПИОНАТА И КУБКА

5.1. ОФИЦИАЛЬНЫЕ ДОКУМЕНТЫ

5.1.1. Любой этап должен проводиться по Дополнительному регламенту, проект которого готовится Организатором на основе Стандартного Дополнительного регламента этапа официального соревнования РАФ и представляется в Комитет ралли не позднее, чем за 2 месяца до даты старта ралли. Дополнительный регламент должен включать маршрутный лист ралли и карту трассы.

Дополнительный регламент должен быть опубликован (пункт 5.6.3 настоящего Регламента) не позднее, чем за 1 месяц до даты старта ралли, но только после получения визы РАФ. Если виза РАФ к указанному моменту не получена, в этот же срок должны быть опубликованы программа ралли и схема трассы ралли и Маршрутный лист.

После получения визы РАФ любые изменения в текст Дополнительного регламента могут быть внесены только Бюллетенями, согласованными с Комитетом ралли (до начала Административных / Технических проверок) или со Спортивными комиссарами этапа (в течение этапа).

Дополнительный регламент выпускается отдельной брошюрой и выдается каждому экипажу при регистрации на этапе Чемпионата и Кубка.

5.1.2. Дорожная книга выпускается отдельной брошюрой и выдается каждому экипажу при регистрации на этапе Чемпионата и Кубка.

5.1.3. На всех этапах Чемпионата и Кубка должна выпускаться Дорожная книга сервиса, содержащая полную информацию о маршрутах движения автомобилей сервиса во время ралли, а также маршруты движения от штаба ралли до места проведения всех технических инспекций и тестового участка. Дорожная книга сервиса выпускается отдельной брошюрой и выдается каждому экипажу при регистрации на этапе Чемпионата и Кубка в количестве 2-х штук.

5.1.4. Каждый экипаж должен иметь возможность получить копию любого Бюллетеня, выпущенного в течение ралли.

5.1.5. Обязательно использование контрольных карт, соответствующих общей форме, приведенной в ПР-05/13.

5.1.6. После окончания ралли Организатор обязан обеспечить возможность получения всеми Участниками, официальными лицами и аккредитованными на ралли представителями средств массовой информации «Книги результатов ралли», содержащей все официальные классификации, результаты Специальных участков, текущие неофициальные классификации и все официальные списки.

5.1.7. Все иные официальные документы выпускаются и публикуются в соответствии с положениями ПР-05/13.

5.2. ОФИЦИАЛЬНЫЕ ЛИЦА

5.2.1. На каждый этап Чемпионата и Кубка Комитет ралли РАФ назначает следующих официальных лиц:

- Спортивный комиссар с полномочиями РАФ;
- Делегат по безопасности РАФ (по необходимости);
- Технический делегат РАФ (по необходимости);
- Наблюдатель РАФ.

5.2.2. Коллегия спортивных комиссаров на этапах Чемпионата и Кубка должна состоять минимум из трех человек. Председателем Коллегии спортивных комиссаров этапа является спортивный комиссар с полномочиями РАФ. Остальные спортивные комиссары приглашаются Организатором этапа по согласованию с Комитетом ралли (или являются Техническим делегатом или Делегатом по безопасности).

На этапах Чемпионата России и других ралли, включенных в спортивный календарь FIA, минимум один спортивный комиссар должен быть иностранным гражданином и приглашаться Организатором через обращение РАФ в соответствующую национальную федерацию.



На международных соревнованиях, являющихся этапом официального соревнования FIA, председатель КСК и один из спортивных комиссаров назначаются FIA, а один – РАФ.

Для обеспечения работы Коллегии спортивных комиссаров Организатором должен быть выделен отдельный секретарь, который отвечает за подготовку и публикацию всех официальных документов, выпускаемых коллегией спортивных комиссаров.

5.2.3. Руководитель гонки, Технический комиссар и Главный секретарь на этапы Чемпионата и Кубка приглашаются Организатором по согласованию с Комитетом ралли.

5.3. БЕЗОПАСНОСТЬ

5.3.1. Для этапов Чемпионата и Кубка выполнение всех правил безопасности, рекомендованных пунктом 4.5 ПР-05/13, является обязательным.

5.3.2. На этапах Чемпионата и Кубка с трассами СУ, проложенными по дорогам с гравийно-грунтовым покрытием, в сухую погоду на протяжении всего ралли рекомендуется устанавливать 2-х минутный межстартовый интервал для всех экипажей.

В любом случае 2-х минутный межстартовый интервал должен быть установлен:

- на первую секцию – как минимум, для всех экипажей, где в качестве первого водителя заявлен водитель списка приоритета FIA или РАФ;
- на все последующие секции – как минимум, для экипажей, занимающих в текущей общей классификации этапа Чемпионата первые 15 (для этапов Кубка – 5) мест.

Неприменение этого правила может быть разрешено только спортивными комиссарами этапа.

5.4. СТРАХОВАНИЕ

5.4.1. Страхование гражданской ответственности Участников перед третьими лицами на время проведения этапа производится РАФ.

5.4.2. Ответственность за ущерб, причиненный Участниками третьим лицам в любое время до старта и после финиша ралли, страхуется Участниками самостоятельно.

5.5. РЕКЛАМА

Все Участники обязаны резервировать на автомобилях места для размещения обязательной и необязательной рекламы Организаторов соревнований согласно ПР-05/13, а в Открытом Чемпионате России - также для Рекламы Чемпионата. Схема размещения рекламы приведена в Приложении V к настоящему Регламенту.

5.6. ИНФОРМАЦИЯ

5.6.1. Организатор этапа Чемпионата и Кубка обязан обеспечить до старта соревнования выпуск печатной продукции для зрителей, включающей в себя карту трассы, расписание ралли, памятку безопасности, а также прочие информационные материалы.

5.6.2. В течение соревнования Организатор этапа Чемпионата и Кубка обязан обеспечить публикацию оперативной информации о ходе ралли, которая должна включать в себя, как минимум, следующее:

- на этапах Чемпионата – публикацию в сети интернет результатов прохождения экипажами Специальных участков в течение прохождения экипажами СУ («on-line»).

5.6.3. На информационном сайте ралли в сети Internet, который должен функционировать в течение всего периода подготовки и проведения этапа (с момента публикации Регламента и объявления о приеме заявок на данном этапе) и в течение не менее чем двух месяцев с момента его окончания, должна быть опубликована, как минимум, следующая информация:

- программа и Дополнительный регламент ралли;
- расписание и порядок работы пресс-центра;
- карта трассы ралли;
- официальные документы ралли, в том числе списки экипажей и классификации;
- пресс-релизы, выпускаемые Организатором.



5.6.4. Организатором должны быть проведены, как минимум, две официальные пресс-конференции – предстартовая и заключительная (после финиша ралли). Рекомендуется проведение пресс-конференции также после завершения каждого дня ралли.

В предстартовой пресс-конференции должны принимать участие официальные лица ралли (как минимум, Руководитель гонки), в заключительной пресс-конференции – призеры ралли в абсолютном зачете и – на этапах Чемпионата – победители во всех зачетных группах Чемпионата, а на этапах Кубка – не менее трех победителей в зачетных группах, по усмотрению Организатора.

5.6.5. На этапах Чемпионата и Кубка должны организовываться пресс-центры, которые должны производить аккредитацию журналистов и обеспечивать их работу на ралли, как минимум, в следующем объеме:

- предоставление возможности доступа на официальный старт, финиш, церемонию награждения;
- предоставление возможности доступа на трассу ралли и в сервисные парки;
- предоставление возможности участия в официальных пресс-конференциях;
- обеспечение специальной отличительной одеждой для фото- и видеосъемки в местах, ограниченных для доступа зрителей;
- обеспечение доступа в интернет;
- предоставление официальных документов ралли;
- предоставление книги результатов ралли.

5.7. РАСПИСАНИЕ ЭТАПА

5.7.1. Этапы Чемпионата рекомендуется проводить по следующему расписанию:

- среда (вечер): заезд участников, регистрация, выдача маршрутных документов (не обязательно);
- четверг: регистрация, выдача маршрутных документов, ознакомление с трассой по расписанию, Административные и Технические проверки, программа пломбирования и маркирования;
- пятница: Административные и Технические проверки, старт ралли;
- суббота: финиш ралли, заключительные проверки, награждение, выдача итоговых результатов;
- воскресенье: выдача итоговых результатов (начало не позднее 10.00 – если протоколы не выдаются в день финиша ралли), разъезд участников.

5.7.2. Этапы Кубка рекомендуется проводить по следующему расписанию:

- Четверг (вечер) - заезд участников, регистрация, выдача маршрутных документов;
- пятница: ознакомление с трассой по расписанию, Административные и Технические проверки, торжественный старт ралли;
- суббота: технический старт и финиш ралли, заключительные проверки, награждение, выдача итоговых результатов;
- воскресенье: выдача итоговых результатов (начало не позднее 10.00 – если результаты не выдаются в день финиша ралли), разъезд участников.

5.7.3. Отклонения от этих расписаний допускаются только с разрешения Комитета ралли.

5.8. ОЗНАКОМЛЕНИЕ С ТРАССОЙ

5.8.1. За 2 (два) месяца до даты старта любого этапа Чемпионата и Кубка вводится ограничение на проезд Водителей, которые намерены стартовать в данном ралли, по дорогам, на которых будут проводиться Специальные участки данного соревнования. Исключения из данного правила должны быть согласованы с Комитетом ралли и опубликованы организатором этапа.

Карта трассы ралли (с обозначением дорог, на которых будут проводиться Специальные участки, но без указания мест их старта и финиша) публикуется Организатором этапа.

Любое нарушение Водителями данного ограничения повлечет за собой отказ в старте на данном ралли.

Организаторы всех этапов Чемпионата и Кубка обязаны вести постоянный контроль соблюдения этого условия в течение всего указанного выше срока.

5.8.2. Для проведения ознакомительного периода Организаторам этапов Чемпионата предписывается, а этапов Кубка – рекомендуется производить разметку трасс СУ ралли с применением



знаков – символов стартов, финишей СУ, пунктов КВ и радиопостов безопасности, предусмотренных дорожной книгой (диаметр знаков – не менее 30 см).

5.8.3. Ознакомление с трассой ралли на этапах Чемпионата и Кубка должно проводиться с обязательным ограничением максимального числа прохождений СУ **ДВУМЯ** и судейским контролем выполнения этого ограничения (отметкой в специальной контрольной карте ознакомления). Организатор обязан обеспечить возможность указанного количества проезда трасс СУ при ознакомлении.

Рекомендуется публикация упрощенной Легенды проезда (возврата) с финиша на старт каждого СУ с целью сокращения пробега и времени при ознакомлении.

5.9. ПОРЯДОК СТАРТА

5.9.1. Распределение стартовых номеров:

- Стартовые номера на этапах Чемпионата распределяются в следующем порядке:
 - экипажи, где в качестве первого Водителя заявлены водители списков приоритета FIA, РАФ или иной ASN, на полноприводных автомобилях;
 - остальные экипажи, заявленные на полноприводных автомобилях;
 - экипажи, где в качестве первого Водителя заявлены водители списков приоритета FIA, РАФ или иной ASN на моноприводных автомобилях;
 - остальные экипажи на моноприводных автомобилях;

в последнюю очередь распределяются стартовые номера среди экипажей, заявки которых приняты Организатором дополнительно после публикации предварительного списка заявленных экипажей.

- Стартовые номера на этапах Кубка распределяются по аналогичному принципу – сначала для экипажей на полноприводных автомобилях, затем – для всех остальных экипажей.

5.9.2. Спортивные комиссары этапов Чемпионата и Кубка с целью обеспечения безопасности могут в отдельных случаях изменять порядок старта – как на старте ралли, так и после проведения регруппинга.

5.10. ПРОЦЕДУРА СТАРТА, ХРОНОМЕТРАЖ.

5.10.1. На этапах Чемпионата и Кубка обязательно применение электронной системы хронометража с отсчетом времени на старте, которая должна быть синхронизирована с системой стартовых огней и должна иметь электрическую связь с устройством, расположенным на стартовой линии и фиксирующим факт пересечения автомобилем стартовой линии до стартового сигнала (фальстарта).

Процедура старта должна быть описана в Дополнительном регламенте этапа.

5.10.2. На этапах Чемпионата и Кубка обязательно ведение хронометража на СУ с точностью до 0,1 секунды. Для определения классификаций соревнования результаты экипажей учитываются с той же точностью, с которой ведется хронометраж.

5.11. ЗАКЛЮЧИТЕЛЬНЫЙ КОНТРОЛЬ

5.11.1. Углубленный технический осмотр производится во время заключительных проверок после финиша каждого этапа Чемпионата и Кубка и представляет собой проверку соответствия техническим требованиям деталей двигателя и трансмиссии автомобиля, которая включает в себя:

- контроль параметров (размер, вес, число элементов и др.), указанных в карте омологации или в Приложении 9 к КиТТ 2013 года;
- контроль отсутствия запрещенной механической обработки деталей и иных запрещенных изменений в конструкции деталей, узлов и агрегатов;
- при необходимости - контроль октанового числа и состава топлива (химический анализ).

5.11.2. Углубленному техническому осмотру подвергаются автомобили экипажей:

- на этапах Чемпионата и по итогам сезона - занявших места с 1-го по 6-е в абсолютном зачете этапа, места с 1-го по 3-е в зачетах R1, R2, R3 и N4;
- на этапах Кубка - занявших места с 1-го по 3-е в абсолютном зачете, а также 1-е места во всех остальных зачетах, а по итогам сезона – с 1-го по 3-е в абсолютном и во всех остальных зачетах;
- кроме того, на этапах любого официального соревнования – автомобили, в отношении которых поданы протесты на техническое состояние, затрагивающие узлы и агрегаты, указанные в пункте 5.11.1.



По рекомендации Технического делегата Комитет ралли может изменить количество автомобилей, подвергающихся углубленному техническому осмотру, как на этапе Чемпионата или Кубка, так и по их результатам.

Автомобили экипажей, не получающих очки в зачет Чемпионата и Кубка, подвергаются углубленному техническому осмотру только по решению Спортивных комиссаров этапа Чемпионата и Кубка, или в случае, если в отношении них поданы протесты на техническое состояние, затрагивающие узлы и агрегаты, указанные в пункте 5.11.1.

5.11.3. Каждый Участник, автомобиль которого подлежит углубленному техническому осмотру, обязан предоставить автомобиль для заключительных проверок в место и время, указанное в дополнительном регламенте. При проведении углубленного технического осмотра присутствие членов экипажа не является обязательным. Представителем Участника при проведении заключительных проверок считается лицо, представившее автомобиль на эти проверки, независимо от наличия его предварительной регистрации в качестве представителя.

Участник обязан предоставить в распоряжение Технического делегата РАФ необходимое количество персонала и инвентарь для проведения демонтажных работ.

Углубленный технический осмотр должен проводиться под контролем Технического делегата РАФ и включать проверку сохранности идентифицирующих маркировок и проверки, указанные в пункте 5.11.1 Регламента. В случаях, когда углубленный технический осмотр проводится вследствие протеста, объем проверок определяется Техническим делегатом РАФ в зависимости от содержания протеста.

Автомобили, сборка агрегатов которых была ранее произведена под контролем Технического делегата РАФ, подлежат только проверке на предмет сохранности установленных после такой сборки идентифицирующих маркировок (пломб).

5.11.4. Проведение углубленного технического осмотра может быть отложено решением Спортивных комиссаров этапа Чемпионата и Кубка по письменному заявлению Участника или в иных случаях, в том числе в случае наличия протеста.

В случаях, когда проведение углубленного технического осмотра отложено, на все автомобили, в отношении которых принято такое решение, наносятся идентифицирующие маркировки (пломбы), тип которых и способ нанесения определяются Техническим делегатом РАФ и должны обеспечивать невозможность воспроизведения пломб в случае их повреждения. Маркировки (пломбы) накладываются таким образом, чтобы исключить вмешательство в агрегаты, подлежащие контролю, без нарушения сохранности маркировок (пломб). Пломбированию подлежат: двигатель (клапанные крышки, масляный поддон, привод ГРМ, турбина) и агрегаты трансмиссии (КПП, раздаточная коробка, передний и задний редукторы).

Маркировка (пломбирование) агрегатов автомобиля может производиться так же по заявлению Участника в случаях, когда сборка агрегатов после углубленного технического осмотра производится под контролем Технического делегата РАФ.

Протокол пломбирования подписывается Техническим делегатом РАФ и Техническим комиссаром, а также представителем Участника. Технические делегаты РАФ ведут учет опломбированных автомобилей и агрегатов, в том числе учет участия этих автомобилей и применения агрегатов на этапах Чемпионата и Кубка.

5.11.5. Отложенный в соответствии с пунктом 5.11.4 Регламента углубленный технический осмотр проводится в соответствии с пунктами 5.11.3 Регламента, за следующим исключением: агрегаты могут быть представлены участником для проверки в демонтированном виде, отдельно от автомобиля, но в любом случае маркировки (пломбы) должны оставаться неповрежденными.

Отложенный углубленный технический осмотр проводится Техническими делегатами РАФ, или иными лицами, уполномоченными Комитетом ралли, в сроки, установленные Комитетом ралли.

Отложенный углубленный технический осмотр по итогам Чемпионата и Кубка России 2013 года должен быть проведен до 1 ноября 2013 года.

5.11.6. Срок проведения отложенного углубленного технического осмотра автомобиля, в отношении которого принято такое решение, устанавливается, как правило, по окончании всех соревнований, в которых участвует данный автомобиль в текущем сезоне, за исключением случаев:

- когда имеется протест на техническое состояние данного автомобиля, затрагивающий узлы и агрегаты, указанные в пункте 5.11.1 Регламента;
- когда Участник не может гарантировать сохранности идентифицирующих маркировок (пломб), например, в случае участия опломбированного автомобиля в соревнованиях за рубежом;



- когда у Участника возникает необходимость произвести демонтаж и разборку опломбированных агрегатов до окончания многоэтапного соревнования.

В случае проведения отложенного углубленного технического осмотра вследствие протеста он может быть произведен в срок, отличный от срока, указанного в абзаце первом настоящего пункта, при условии внесения протестующим участником залога, покрывающего расходы на проведение углубленного технического осмотра и разумные расходы на восстановление (подготовку) агрегатов после их демонтажа и разборки. Сумма залога определяется спортивными комиссарами при принятии протеста к рассмотрению и передается Организатору для дальнейшего денежного перевода в РАФ.

В иных случаях углубленный технический осмотр может быть произведен в срок, отличный от срока, указанного в абзаце первом настоящего пункта, по заявлению заинтересованного участника при условии погашения этим участником всех расходов на проведение углубленного технического осмотра, сумма которых определяется Техническим делегатом РАФ, уполномоченным на проведение углубленного технического осмотра.

При установлении сроков проведения отложенного углубленного технического осмотра принимается во внимание предстоящее участие автомобиля в соревнованиях, таким образом, чтобы участник располагал разумным достаточным временем на подготовку двигателя и трансмиссии автомобиля после их демонтажа и разборки.

5.11.7. По результатам углубленного технического осмотра составляется протокол, который подписывается Техническим делегатом РАФ или иным лицом, уполномоченным на проведение углубленного технического осмотра Комитетом ралли или Техническим делегатом РАФ, и представителем Участника, а также представителем подателя протеста (в случае осмотра по протесту). Технические делегаты РАФ ведут учет осмотренных автомобилей (их агрегатов) и ведут учет соответствующих протоколов.

5.11.8. Решение по результатам углубленного технического осмотра принимается Спортивными комиссарами этапа, а в случае проведения отложенного углубленного технического осмотра – Комитетом ралли.

В случае несоответствия автомобиля техническим требованиям, равно как и установленного факта нарушения или подделки идентифицирующих маркировок, на экипаж может быть наложено следующее наказание:

- Спортивными комиссарами этапа – исключение;
- Комитетом ралли – аннулирование результатов, полученных на этапе (этапах) Чемпионата или Кубка.

В последнем случае могут быть аннулированы результаты, полученные этим экипажем на всех этапах Чемпионата и Кубка, где был заявлен автомобиль, не соответствующий техническим требованиям, при условии, что углубленный технический осмотр этого автомобиля на указанных этапах не производился, а после этих этапов произведен впервые.

В случае аннулирования результатов начисление очков в Чемпионате и Кубке производится исходя из итоговых классификаций этапов, установленных без учета аннулированных результатов.

5.12. НАГРАЖДЕНИЕ

5.12.1. Награждение на этапах Чемпионата и Кубка производится Организаторами этапов.

Дипломами РАФ и кубками награждаются члены экипажей, занявших 1 – 3 места в каждом виде личного зачета, и команды, занявшие 1 – 3 места в командном зачете этапа.

Кубки, вручаемые призерам соревнований, должны содержать наименование соревнования, вид зачета и указание на занятое место. Кубки, вручаемые призерам этапов официальных соревнований, должны содержать также указание на порядковый номер этапа и наименование официального соревнования.

Другие призы могут вручаться на усмотрение организатора этапа. Вручение призов в любых зачетах, кроме указанных в пункте 5.12.2 Регламента, проводится до начала награждения, проводимого в соответствии с указанным пунктом.

5.12.2. На этапах Чемпионата и Кубка призы (дипломы и Кубки) вручаются за призовые места:

- на этапах Чемпионата – в зачетах в последовательности R1, R2, R3, N4, а также в Абсолютном зачете;
- на этапах Кубка – в зачетах в последовательности 1600Н, 2000Н, 4000Н, а также в Абсолютном зачете;

Награждение в командном зачете производится после вручения всех призов в личных зачетах.



5.12.3. Присутствие Водителя, занявшего призовое место, на процедуре вручения призов является обязательным. Каждая команда, приглашенная на церемонию вручения призов, должна быть представлена, как минимум, двумя Водителями этой команды.

При наличии уважительных причин невозможности присутствия Водителя, о которых организатор этапа должен быть проинформирован до начала церемонии вручения призов, на церемонии вместо Водителя может присутствовать его представитель.

Любой Водитель и/или Участник, нарушивший данный пункт Регламента, может быть наказан денежным штрафом по решению Комитета ралли.

ПРИЛОЖЕНИЯ

ПРИЛОЖЕНИЕ I	Календарь Чемпионата России по ралли 2013 года.
ПРИЛОЖЕНИЕ II	Календарь Кубка России по ралли 2013 года.
ПРИЛОЖЕНИЕ III	Список Водителей приоритета РАФ для ралли на 2013 год.
ПРИЛОЖЕНИЕ IV	Формы заявок на участие.
ПРИЛОЖЕНИЕ V	Схема размещения на автомобилях официальных наклеек ралли, обязательной и необязательной рекламы Организатора.
ПРИЛОЖЕНИЕ VI	Требования к автомобилям, участвующим в ралли 1-й категории. (Приложение 9 к КиТТ 2013 г.).



Приложение I. Календарь Открытого Чемпионата России 2013 года

№ Этапа	Дата	Наименование	Место проведения	Примечания
1	25-26 января	Лахденпохья 2013	Республика Карелия, г. Лахденпохья	
2	15-17 февраля	Пено 2013	Тверская обл., п. Пено	
3	15-16 марта	Горный Лен 2013	Свердловская обл., г. Асбест	
4	21-22 июня	Белые Ночи 2013	Республика Карелия, г. Лахденпохья	
5	25-27 июля	Южный Урал 2013	Челябинская обл., г. Бакал	
6	16-18 августа	Александров-Ралли 2013	Украина, г. Черновцы	Выездной Этап
7	27-29 сентября	РОССИЯ 2013	Краснодарский край, г. Новороссийск	Коэффициент 1,5



Приложение II. Календарь Кубка России по ралли 2013 года

№ Этапа	Дата	Наименование	Место проведения
1	19-20 января	Золотые Купола 2013	Ярославская обл., г. Ростов Великий
2		Ермак 2013	Пермский край, г. Чусовой
3	2-3 февраля	Ураласбест 2013	Свердловская обл., г. Асбест
4	8-9 февраля	Псковская Зима 2013	г. Псков
5	15-17 февраля	Пено 2013	Тверская обл., п. Пено
6	22-23 февраля	Малахит 2013	Челябинская обл., г. Кыштым
7	1-2 марта	Яккима 2013	Республика Карелия, г. Лахденпохья
8	26-29 апреля	Геленджик 2013	Краснодарский край, г. Геленджик
9	3-4 мая	Голубые Озера 2013	Псковская обл., г. Невель
10	24-26 мая	Эковер 2013	Свердловская обл., г. Асбест
11	1-2 июня	Тамань 2013 *	Краснодарский край, станица Тамань
12	7-10 июня	Горные Вершины 2013	Краснодарский край, г. Горячий Ключ
13	21-22 июня	Белые Ночи 2013	Республика Карелия, г. Лахденпохья
14	5-7 июля	Натухаевская 2013	Краснодарский край, станица Натухаевская
15	12-13 июля	Струги Красные 2013	Псковская обл., г. Струги Красные
16	19-21 июля	Ростов Великий 2013	Ярославская обл., г. Ростов Великий
17	9-10 августа	Выборг 2013	Ленинградская обл., г. Выборг
18	16-18 августа	Екатеринбург 2013	Свердловская обл., г. Екатеринбург и г. Асбест
19	6-7 сентября	Псков 2013	г. Псков
20	20-21 сентября	Санкт-Петербург	г. Санкт-Петербург и Ленинградская обл.
21	27-29 сентября	РОССИЯ 2013	Краснодарский край, г. Новороссийск
Финал	3-7 октября	Кубань 2013	г. Краснодар

* - после инспекции Комитета ралли РАФ, проведенной не позднее, чем за 2 месяца до старта ралли.



Приложение III. Список Водителей Приоритета РАФ для ралли на 2013 год

Фамилия, имя	Город/Страна	Основание для включения в список приоритета РАФ
БРОСЛАВСКИЙ Геннадий	Москва	Чемпион России 2012 года в зачете «N4»
ВОРОБЬЁВ Иван	Ярославль	Чемпион России 2012 года в зачете «R2»
ГРЯЗИН Василий	Москва	Третий призер чемпионата России 2012 года в абсолютном зачете, второй призер Этапа Кубка Восточной Европы 2012 года в Абсолютном Зачете
ЕВСЕЕВ Антон	Екатеринбург	Чемпион России 2012 года в зачете «R1»
ЛАВРОВ Василий	Зверево	Чемпион России 2011 года в зачете «R1»
НОВИКОВ Евгений	Москва	Водитель, набравший в 2012 году очки в зачет чемпионата мира
ТАГИРОВ Дмитрий	Екатеринбург	Чемпион России 2011 года в абсолютном зачете и зачете «N4»; Водитель, набравший в 2011 году очки в зачет чемпионата мира
ТРЕГУБОВ Григорий	Пермь	Чемпион России 2012 года в зачете «R3»; Обладатель Кубка России 2012 года в абсолютном зачете
ТРУХИН Андрей	Екатеринбург	Третий призер чемпионата России 2011 года в абсолютном зачете; Чемпион России 2011 года в зачете «R3»
УСПЕНСКИЙ Сергей	Москва	Чемпион России 2012 года в абсолютном зачете
ФИЛИПPOB Никита	Санкт-Петербург	Второй призер чемпионата России 2012 года в абсолютном зачете

Примечания:

- 1) список составлен в алфавитном порядке;
- 2) Водители, выделенные **жирным шрифтом**, имеют право на включение в список приоритета РАФ на 2014 год.



Приложение IV. Формы заявок на участие.



Чемпионат и Кубок России по ралли 2013 года

ЗАЯВКА В КОМАНДНЫЙ ЗАЧЕТ

Прошу принять команду для участия в командном зачете официальных соревнований РАФ (отметить, каких, знаком):

Чемпионат России

Кубок России

<input type="checkbox"/>
<input type="checkbox"/>

	НАИМЕНОВАНИЕ (ФАМИЛИЯ, ИМЯ)	НОМЕР ЛИЦЕНЗИИ	ПОДПИСЬ	ДАТА
КОМАНДА:				

ЭКИПАЖИ:

1	Участник			
	1-й водитель			
2	Участник			
	1-й водитель			
3	Участник			
	1-й водитель			
4	Участник			
	1-й водитель			

ДОПОЛНЕНИЕ К ЗАЯВКЕ КОМАНДНОГО ЗАЧЕТА

Прошу исключить из заявки следующий экипаж:

Участник			
1-й водитель		(подпись участника)	(дата)

Прошу дополнительно включить в заявку взамен исключенного следующий экипаж:

Участник			
1-й водитель			(дата)

ЗАЯВЛЕНИЕ О ГАРАНТИЯХ И ПОДТВЕРЖДЕНИЕ СОГЛАСИЯ

Своей подписью заявители подтверждают, что вся информация, содержащаяся в заявочной форме, верна. Заявители признают и полностью согласны с условиями оплаты и принимают все условия участия в этом соревновании.

Руководитель Команды	_____
	(Фамилия, Имя, Отчество)
Контактный телефон	



ОТКРЫТЫЙ ЧЕМПИОНАТ РОССИИ ПО РАЛЛИ 2013 ГОДА
RUSSIAN OPEN RALLY CHAMPIONSHIP 2013
ЗАЯВОЧНАЯ ФОРМА ДЛЯ ИНОСТРАННЫХ УЧАСТНИКОВ
ENTRY FORM FOR FOREIGN PARTICIPANTS

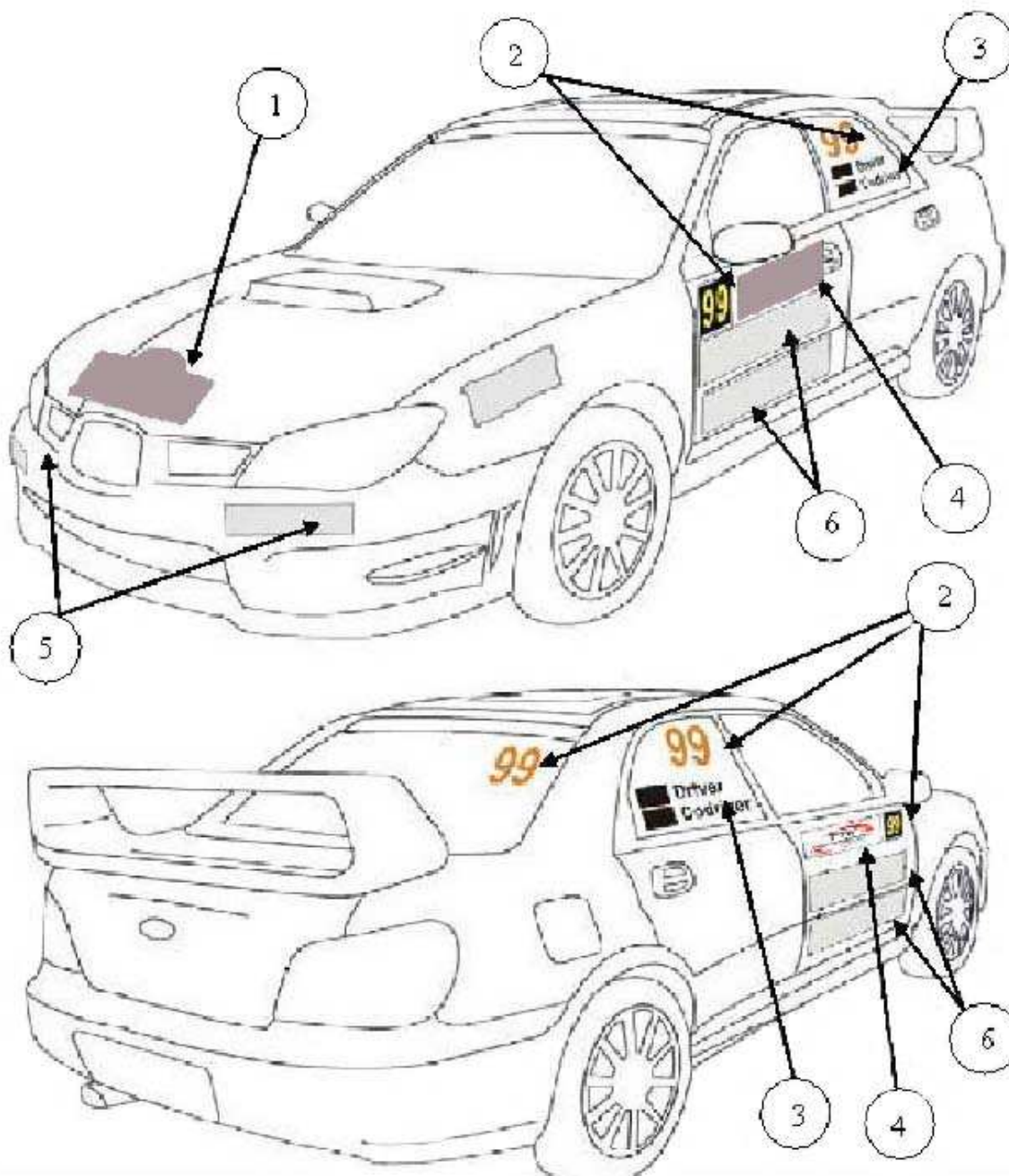
	УЧАСТНИК ENTRANT	1-й ВОДИТЕЛЬ DRIVER	2-й ВОДИТЕЛЬ CO-DRIVER
УЧАСТНИК ENTRANT			
ПРЕДСТАВИТЕЛЬ УЧАСТНИКА ENTRANTS CONTACT PERSON			
ИМЯ FIRST NAME			
ФАМИЛИЯ SURNAME			
ДАТА РОЖДЕНИЯ DATE OF BIRTH			
АДРЕС ADDRESS			
ГОРОД CITY			
СТРАНА COUNTRY			
ТЕЛЕФОН TELEPHONE			
МОБИЛЬНЫЙ ТЕЛЕФОН MOBILE PHONE			
ФАКС FAX			
Е-МАЙЛ E-MAIL			
ЛИЦЕНЗИЯ УЧАСТНИКА COMPETITORS LICENCE			
КЕМ ВЫДАНА ISSUING ASN			
ЛИЦЕНЗИИ ВОДИТЕЛЕЙ DRIVERS LICENCES			
КЕМ ВЫДАНЫ ISSUING ASN			
АВТОМОБИЛЬ / DETAILS OF CAR			
МАРКА / МОДЕЛЬ MAKE / MODEL		ГРУППА И ЗАЧЕТ GROUP AND CLASS	
ОБЪЕМ ДВИГАТЕЛЯ ENGINE CAPACITY		№ ОМОЛОГАЦИИ ФИА FIA HOMOLOGATION №	

Подпись Участника _____
Participant's signature

Дата _____
Date



Приложение V. Схема размещения официальных наклеек и рекламы



Обязательные наклейки и реклама:

- 1 – Наклейка с наименованием ралли (на капоте)
- 2 – Стартовые номера (на обеих передних дверях, обоих задних боковых стеклах и на заднем стекле)
- 3 – Фамилии и национальные флаги обоих Водителей (на обоих задних боковых стеклах)
- 4 – Ралли-плейт с обязательной рекламой (на обеих передних дверях)
- 5 – Реклама многоэтапного соревнования - Чемпионата, Кубка, Серии и пр. – (на переднем бампере и обоих передних крыльях)

Необязательная реклама:

- 6 – На обеих передних дверях под ралли-плейтом



Приложение VI. Требования к автомобилям, участвующим в ралли 1-й категории

**Требования
к автомобилям участвующим в ралли 1 категории**

Подготовка автомобилей международных групп должна соответствовать требованиям статей: 251-254 для группы N; или 251-255 для группы A; или 251 – 253, 260 или 260D, для группы R Приложения «J» к МСК ФИА, с учетом приведенных ниже «Дополнительных требований». Экипировка экипажа (кроме обуви и перчаток для штурмана) должна соответствовать Приложению «L» к МСК ФИА

Национальные группы 1400N – 4000N: технические требования и требования к экипировке описаны ниже, с учетом приведенных ниже «Дополнительных требований».

Для всех автомобилей международных и национальных групп каркасы безопасности должны отвечать требованиям ФИА (п.8 Ст.253 Приложения «J» к МСК ФИА) и Приложения 14 к КиТТ, а экипировка – требованиям Приложения «L» к МСК ФИА, требованиям Приложения 15 к КиТТ и пункта 2 настоящего Приложения (для национальных зачетных групп).

1. Дополнительные требования к автомобилям всех групп, принимающих участие в официальных соревнованиях РАФ

1. Разрешается замена пластиковых наружных деталей кузова на детали неоригинального производства, имеющие такие же внешний вид, геометрические параметры, конструкцию и вес.
2. Разрешается установка брызговиков в соответствии с п.7.7 Ст.252, Приложения «J» к МСК ФИА.
3. Устройства для защиты автомобиля снизу (п.6.7.1 Ст.254 и п.5.7.2.10 Ст.255 Приложения «J» к МСК ФИА) могут быть установлены, но должны быть минимально необходимого размера и не должны выполнять специальных аэродинамических и несущих функций. Для их изготовления не могут использоваться титан, магний и сплавы на их основе.

Разрешается установка устройств для защиты заднего бампера и для предотвращения попадания в полость под бампером снега, грязи, воды. Такие устройства должны быть выполнены из эластичного материала и не должны крепиться к бамперу с применением инструмента.

4. Разрешается установка устройства забора воздуха в соответствии со Ст. 255, Приложения «J» к МСК ФИА, если это не запрещено Дополнительным регламентом соревнования.
5. Применение на стеклах защитной пленки согласно п.11 Ст.253, Приложения «J» к МСК ФИА обязательно. Применение защитной пленки при использовании поликарбоната необязательно.
6. Приводы дистанционного управления системой пожаротушения и главного выключателя электрооборудования должны быть объединены (п.7.2.3 Ст.253, Приложения «J» к МСК ФИА) либо располагаться в непосредственной близости друг от друга.

7. Применение шин.

Все шины, используемые в ралли 1 категории, должны быть доступны для коммерческой продажи.

7.1. Шины для ознакомления.

Для ознакомления в ралли автомобили должны быть укомплектованы серийно выпускаемыми шинами для дорожного использования с соответствующими маркировками на боковине (с маркировкой «E» соответствия Правилам ЕЭК ООН №30 или маркировку DOT с указанием стандарта) и не имеющих иной специальной маркировки (аналогичной «Competition Use», «For Rally Use»). Рисунок протектора должен быть сохранен, его изменение запрещено. Регламентом соревнования может быть разрешено применение других типов шин или наложено ограничение на использование шин определенных типов («M+S», зимних и т.д.).

7.2. Шины для асфальта.

На ралли с асфальтовым покрытием СУ разрешается использование только формованных шин, рисунок протектора которых создан промышленным (заводским) способом при изготовлении самой шины. Запрещается применение шин типа «слик», т.е. шин без рисунка протектора заводской формовки и шин, не предназначенных для использования в ралли, если иное не оговорено Регламентом Соревнования.

7.3. Шины для гравия.



На ралли с гравийным/грунтовым покрытием СУ разрешено использование только специально предназначенных для этого спортивных шин, имеющих соответствующую маркировку (аналогичную «Competition Use», «For Rally Use») и обозначенных в каталогах завода-изготовителя как гравийные спортивные шины, если иное не оговорено Регламентом Соревнования. Шины, предназначенные для использования на дорогах общего пользования (с маркировкой «E» на боковине) могут использоваться, только если это разрешено Регламентом Соревнования.

7.4. Зимние и шипованные шины.

В период с 1 ноября по 1 апреля разрешено использование специальных зимних шипованных шин, ошипованных в соответствии с требованиями Приложения 2 к КиТТ 2013. Предписания по использованию шипованных шин из числа описанных в Приложении 2 к КиТТ 2013 (как на ознакомлении с трассой, так и на соревновании) определяет Регламент соревнования.

Использование специальных спортивных зимних шипованных и не шипованных шин в иное время запрещается. Организатор ралли вправе ввести соответствующие действующей регламентации РАФ ограничения на применение того или иного типа шипованных шин, объявив об этом в Регламенте соревнования.

Специальные зимние шипованные шины не рассматриваются как «грязевые» и соответственно не попадают под требования п.7.6.

7.5. Износ и изменения.

В течение всего соревнования глубина рисунка протектора шины на автомобиле не должна быть менее 1,6 мм, если на шинах нет индикаторов износа шин, и не менее глубины, ограниченной индикаторами износа, если они есть. Разрешается изменять имеющийся на шинах рисунок протектора, если при этом не увеличивается глубина заводского рисунка протектора и не затрагиваются индикаторы износа шин. Такие изменения шин разрешены, если не запрещены Дополнительным Регламентом соревнования. Запрещается применение шин, имеющих отслоения протектора и повреждения каркаса. Кроме как в разрешенных зонах замены шин, не разрешается даже имеющимся на борту инструментом изменять рисунок протектора шины или количество шипов. Запрещено использование любого устройства для поддержания работоспособности шины, имеющей внутренне давление не более чем атмосферное. Внутренняя часть шины (пространство между диском и внутренней частью шины) должно быть заполнено только воздухом.

7.6. Шины с «грязевым» протектором.

Шины с «грязевым» протектором (с грунтозацепами или резиновыми шипами) запрещены, если это не разрешено Регламентом соревнования. Шины со следующими характеристиками не рассматриваются как «грязевые»: зазор между двумя блоками протектора, измеренный вдоль или поперек беговой дорожки не превышает 10 мм. В случае износа или повреждения кромок, измерение следует проводить у основания блоков. Если блоки имеют круглую или овальную форму, измерения следует проводить между касательными к блокам. Глубина протектора не должна превышать 15 мм. Такие измерения не проводятся на расстоянии 15 мм от края протектора с каждой стороны, но блоки не должны выступать за вертикальную плоскость, касающуюся боковин шины.

7.7. Ограничения по использованию шин.

Ограничения по использованию шин, включая посадочный диаметр, максимальный диаметр шины, тип шины, размер и количество шипов, производителя или поставщика шин, могут быть наложены Регламентом соревнования.

8. Уровень шума выпуска, измеренный по стандартной методике (Приложение 10 к КиТТ) не должен превышать 103 дБА.

9. Для автомобилей группы N (в порядке разъяснения п.6 Ст.254 Приложения «J» к МСК ФИА): запрещены изменения деталей двигателя, кроме разрешенных в п.6 Ст.254 Приложения «J» к МСК ФИА, в частности: запрещена любая дополнительная механическая обработка деталей, кроме предусмотренной заводом-изготовителем (например, разрешены: обработка головки блока цилиндров по плоскости разъема с блоком цилиндров, удаление материала в местах, предусмотренных для этого заводом изготовителем, с шатунов и коленчатого вала с целью балансировки и подгонки по весу и т.п.).

Не будет считаться нарушением снятие фасок шириной и высотой не более 1 мм с острых кромок, образовавшихся при заводском изготовлении детали.

Допускается ремонт блока цилиндров установкой гильз. Материал гильз должен быть идентичен заводскому материалу блока цилиндров.

Любая часть, изношенная при использовании или поврежденная, при поломке может быть заменена только оригинальной частью, идентичной поврежденной.



В любом случае, все параметры карты омологации должны быть соблюдены.

10. Для автомобилей группы N (в порядке разъяснения п. 6.1, подпункта «- выпуск» Ст.254 Приложения «J» к МСК ФИА): если соблюдены все требования подпункта – *выпуск* и уровень шума не превышен, то наличие таких элементов системы выпуска, как «глушитель» и «катализатор», не обязательно.

11. Для автомобилей группы N (в дополнение подпункта «- зажигание» п.6.1 Ст.254 Приложения «J» к МСК ФИА): если автомобиль оснащен мультиплексной электропроводкой, разрешено использование жгутов вместе с электронным блоком управления, омологированным в Варианте Опции (VO), или установка аналогичной проводки от данной модели любого года выпуска, не имеющей мультиплексной части.

12. На всем протяжении соревнования на борту автомобиля должны находиться два знака аварийной остановки, автомобильная аптечка (согласно действующим ПДД) с не истекшим сроком годности, буксирный трос длиной от 4 до 6 метров, два безопасных резака для перерезания ремней согласно п.6.1 Ст.253 Приложения «J» к МСК ФИА, знак на твердой основе размером не менее 42см x 29,7 см (формат А3), с одной стороны которого должен быть красный символ «SOS», а с обратной – зеленый символ «OK».

13. Для автомобилей международных зачетных групп с приведенным рабочим объемом двигателя свыше 2 литров (п.7 Статьи 254 к МСК ФИА) в дополнение п.7.6 Статьи 254 к МСК ФИА допускается использование колесных дисков изготовленных из алюминиевого сплава методомковки (за исключением дисков размером 8" x 18: для асфальтовых ралли). Минимальный вес таких дисков 6,5 кг.

I. Предписания для автомобилей национальной группы «Н»

1. Определение. Общие требования.

К группе «Н» относятся серийные (модель выпущена заводом изготовителем в количестве не менее 20 000 шт., для автомобилей 4000Н в соответствии с требованиями п.2 ст.254 Приложения J к МСК), закрытые легковые автомобили. Допускаются также 2-5 дверные заводские версии таких автомобилей. Число мест для сидения – не менее четырех. В группу 4000Н допускаются серийные (см. выше) легковые автомобили, выпущенные и/или омологированные ранее 01.01.2005 года, и автомобили, подготовленные по техническим требованиям монокубка «Subaru Cup» (п.1.3). Если иное не оговорено настоящими требованиями, все детали должны быть серийными и выпущенными оригинальным производителем. На тех же условиях разрешено применять эквивалентные им по характеристикам детали, идущие от неоригинальных производителей.

Предписания по применению агрегатов, узлов и деталей, не оригинальных, но омологированных для данной модели (модельного ряда, марки) определяются требованиями к группе.

1.1. По требованию Технического Комиссара или Технического Делегата участник обязан предоставить всю необходимую техническую документацию для идентификации его автомобиля и составляющих его деталей, узлов, агрегатов (каталоги завода изготовителя, каталоги вторичных производителей, карты омологации).

1.2. Автомобили национальной группы «Н» в зависимости от рабочего или приведенного (п.3.9.2) объема двигателя и количества ведущих колес подразделяются на группы:

1400Н	до 1400 см ³ включительно, привод на одну ось
1600Н	свыше 1400 см ³ до 1600 см ³ включительно, привод на одну ось
2000Н	свыше 1600 см ³ до 2000 см ³ включительно, привод на одну ось
4000Н	свыше 2000 см ³ до 4000 см ³ включительно, привод на одну или на две оси.

1.3. Автомобили, подготовленные по техническим требованиям монокубка «Subaru Cup» относятся к группе 4000Н.

II. Оборудование и требования безопасности

Рекомендуется подготовка автомобилей в соответствии с требованиями безопасности Статьи 253 Приложения «J» к МСК ФИА

2.1. Обязательная экипировка экипажа:

- 1) шлем;
- 2) подшлемник;
- 3) система защиты головы и шеи для группы 4000Н (для других групп могут быть введены решением РАФ с 01.01.2014 года)
- 4) несгораемый комбинезон;
- 5) негорючее нижнее белье



- 6) обувь,
- 7) перчатки, (кроме обуви и перчаток для штурмана)

должны быть признаны ФИА (см. Приложение «L» к МСК ФИА) или РАФ (см. Приложение 15 к КиТТ).
Дополнительные требования к экипировке могут быть введены Регламентом соревнования.

2.2. Сиденья и их крепление.

Передние сиденья должны быть заменены жесткими сидениями заводского изготовления спортивного типа. Спинки таких сидений должны быть сплошными, достигая по высоте уровня темени спортсмена. Рекомендуется установка омологированных ФИА сидений: стандарт 8855-1999 и 8862-2009. Для а/м с приведенным рабочим объемом двигателя свыше 2000 см³ передние сиденья и их кронштейны должны соответствовать требованиям п.16 Ст.253 Приложения «J» к МСК ФИА.

Запрещено крепить сиденья к полу. Сиденья должны быть закреплены на сваренные между туннелем пола и порогом кузова опоры - поперечные трубы. Минимальный размер трубы: 30*1,5 мм² (круглая), либо 25*25*1,5 мм² (прямоугольная). Трубы должны опираться на усиливающие накладки размером не менее чем 4000 мм² и толщиной не менее 3 мм, приваренные к кузову. Точки крепления сидений или их кронштейнов к трубам должны быть усилены втулками. При использовании дополнительных продольных элементов креплений сидений их размеры должны быть не менее чем минимальные размеры поперечных элементов крепления. Между собой поперечные и продольные элементы должны быть соединены не менее чем в 4-х точках через промежуточные опоры толщиной не менее 3 мм и площадью не менее 2000 мм² каждая. Опоры должны быть приварены к поперечному или продольному элементу с использованием усилительных косынок. Разрешается удалять оригинальные крепления и опоры сидений. Кронштейны сидений должны соответствовать требованиям п.16 Ст.253 Приложения «J» к МСК ФИА.

Разрешается использовать опоры сидений в соответствии с рис.253-65В п.16 Ст.253 Приложения «J» к МСК ФИА.

Разрешается снимать задние сидения и их спинки. При этом необходимо наличие сплошной металлической перегородки, непроницаемой для огня и жидкости, отделяющей салон от двигателя (при заднем его расположении) либо находящихся внутри кузова топливного бака, элементов системы питания или аккумулятора.

2.3. Ремни безопасности.

- Помимо перечисленных в Приложении 15 к КиТТ, допускается (кроме а/м с приведенным рабочим объемом двигателя свыше 2000 см³) применение ремней заводского изготовления, предназначенных для автомобильного спорта и имеющих соответствующий сертификат ЕС («клубные» ремни или «ремни для национальных чемпионатов»), срок годности которых не истек к моменту начала соревнования.

- Установка и использование ремней безопасности должны отвечать требованиям п.6 Ст.253 Приложения «J» к МСК ФИА. Ремни не могут подвергаться никаким переделкам и не должны иметь повреждений и потеростей.

- Допускается крепление 5 и 6 точек ремней безопасности к задней поперечной трубе крепления сидений, установленной в соответствии с п. 2.2.1. При этом минимальный размер круглой трубы 38*2,5 или 40*2 мм, прямоугольной трубы – 40*40*2 мм. При использовании круглой трубы ремни могут крепиться петлей или болтами, но в последнем случае, для каждой точки крепления в усилитель должна быть вварена вставка в соответствии с рис. 253-67 ст.253 Приложения J к МСК. При использовании прямоугольной трубы разрешено крепление только болтами.

Параметры, указанные на рис.253-61 ст.253 Приложения J к МСК, должны быть соблюдены.

2.4. Каркасы безопасности.

Все каркасы безопасности должны соответствовать действующим требованиям ФИА (п.8 Ст.253 Приложения «J» к МСК ФИА) и Приложения 14 к КиТТ.

2.5. Противопожарное оборудование.

- Обязательны ручные огнетушители. Допускается применение одного или двух огнетушителей с суммарной массой огнегасящего вещества не менее 4 кг.

Разрешается применение огнетушителей омологированных ФИА и/или порошковых закачного типа (с манометром) (ОП) и/или углекислотных (ОУ).

Ручные огнетушители на автомобиле должны размещаться так, чтобы они были легкодоступны 1-му и 2-му Водителю.

Крепление огнетушителей должно быть надежным и выдерживать виброударные и инерционные нагрузки, возникающие при движении автомобиля, а так же обеспечивать в случае необходимости быстрый съем



огнетушителей без применения инструмента. Крепление огнетушителей допускаются только быстроразъемными креплениями (не менее двух на каждый баллон) с металлическими лентами.

Разрешено применение огнетушителей, с момента производства или переосвидетельствования которых прошло не более 2-х лет.

На корпусе каждого огнетушителя должна быть нанесена маркировка с указанием наименования предприятия-изготовителя, массы огнегасящего вещества и его типа, даты изготовления или последнего переосвидетельствования.

- Рекомендуется применение ручных огнетушителей и систем пожаротушения в соответствии с требованиями п.7 Ст.253 Приложения «J» к МСК ФИА.

2.6. Наружная обзорность.

- Обязательны два наружных зеркала, отражающей площадью не менее 40 см² каждое, расположенных по обе стороны кузова.

- Лобовые стекла (п.3.29 КиТТ) должны быть только многослойными. На лобовом стекле не допускаются сквозные трещины и сколы на внутренней поверхности. При их возникновении, равно как и при утрате лобового стекла в ходе соревнования, водители должны использовать шлемы с защитными стеклами или защитные очки мотоциклетного типа. Лобовое стекло должно быть заменено (установлено) в ближайшем парке сервиса или закрытом парке. Обязательны эффективно действующий очиститель и омыватель лобового стекла, при этом они должны обеспечивать обзор 1-ому и 2-му Водителям.

2.7. Электрооборудование.

- Главный выключатель электрооборудования должен разрывать все электрические цепи, а также останавливать двигатель. Он не должен создавать искр и должен быть доступен 1-у и 2-у Водителям, нормально сидящим на своих местах и пристегнутым ремнями безопасности. Снаружи привод главного выключателя электрооборудования должен быть расположен в нижней части лобового стекла. Он должен быть обозначен красной молнией в синем треугольнике с основанием не менее 12 см с белым кантом по периметру. Главный выключатель электрооборудования обязателен, если на автомобиле перенесена АКБ и/или отсутствует работающий в штатном режиме замок зажигания и/или установлен электрический бензонасос, подключение которого не соответствует штатному.

- Электрический бензонасос должен работать только при работающем двигателе и во время пуска двигателя.

2.8. Брызговики.

- Обязательно применение защитных брызговиков за ведущими колесами.

- Брызговики должны быть изготовлены из сплошного эластичного материала толщиной не менее 2 мм.

- При виде сзади брызговик должен закрывать комплектное колесо на всю его ширину.

- Расстояние от нижнего края брызговика до поверхности дороги не должно превышать 100 мм (без экипажа на борту автомобиля).

- Брызговики и их крепления не должны выступать за периметр автомобиля, видимый сверху.

- При применении брызговиков за неведущими колесами они должны соответствовать указанным выше требованиям.

2.9. Буксировочные проушины.

- Спереди и сзади автомобиля должны быть предусмотрены приспособления для буксировки. Они должны быть прочными, легко доступными, иметь замкнутую форму, диаметр отверстия не менее 40 мм., быть окрашенными в яркий (желтый, оранжевый, красный) цвет и не выступать за периметр автомобиля, видимый сверху.

- Если на автомобиле отсутствуют штатные буксировочные проушины, то они должны быть установлены спереди и сзади и закреплены с помощью инструмента или сварки. Если буксировочные проушины съемные (вкручиваемые резьбовые), то они должны быть изменены или заменены на другие проушины, закрепленные с помощью инструмента или сварки. Их конструкция произвольна, но они должны выдерживать тяговое усилие не менее 5000 Н.

- Расположение приспособлений для буксировки должно обозначено на кузове стрелками яркого (желтого, оранжевого, красного) цвета размером не менее 100*50 мм.

III. Подготовка автомобилей.

3.1. Общие положения.



Требования к автомобилям национальных групп базируются на общих требованиях к автомобилям категории «А» статьи 255 Приложения «J» к МСК ФИА, но данный текст имеет приоритет.

3.2. Пределы разрешенных изменений.

3.2.1. Разрешаются только те изменения деталей, узлов и агрегатов, а также установка или снятие оборудования и принадлежностей, которые четко регламентированы настоящими требованиями, как общими, так и для каждой группы автомобилей. Кроме того, если какие-то детали, узлы, агрегаты не используются, или их разрешено переносить или снимать, то разрешено также переносить или снимать элементы их крепления, например: кронштейны кондиционера, задние сиденья и ремни безопасности, кронштейны АКБ при ее переносе и т.п.

3.2.2. Все изменения и добавления, не вытекающие в явном виде из формулировок разрешенных изменений для группы, в которую заявлен автомобиль, но хотя бы косвенно влияющие на механическое совершенство двигателя, трансмиссии, управления и динамические качества всего автомобиля, лишают права допускать его в эту группу.

3.3. Дорожный просвет.

Ни одна деталь автомобиля, стоящего на колесах (кроме эластичных брызговиков), не должна касаться поверхности дороги, даже если спущены обе шины с одной стороны автомобиля.

3.4. Топливные баки.

3.4.1. Разрешается установка топливных баков индивидуального или заводского производства. Рекомендуется установка безопасного бака согласно требованиям п.14 Ст. 253 Приложения «J» к МСК ФИА.

3.4.2. Общая емкость топливных баков (основного и дополнительных) не должна превышать следующих пределов (в зависимости от рабочего объема двигателя):

До 1000 см ³	70 литров
1000-1400 см ³	80 литров
1400-1600 см ³	90 литров
1600-2000 см ³	100 литров
2000-2500 см ³	110 литров
свыше 2500 см ³	120 литров

3.4.3. Топливный бак, наливная горловина и вентиляционное отверстие не должны располагаться внутри пассажирского отделения и отделения водителя и должны гарантировать отсутствие утечек топлива при любом положении автомобиля. Рекомендуется установка бака между арками задних колес вблизи или над балкой заднего моста.

Наливная горловина и ее крышка не должна выступать за периметр автомобиля при виде сверху. Для крышки может использоваться любая система запирающая, исключая неполное запирание или случайное открытие при ударе.

Если топливный бак и/или наливная горловина расположены внутри кузова, то должно быть предусмотрено отверстие в полу для слива пролитого топлива в пространство вне автомобиля. Диаметр такого отверстия не может превышать 100 мм.

Крепление бака на новом месте должно быть осуществлено не менее чем двумя стальными лентами минимальным размером 20*0,8 мм с болтами диаметром не менее 10 мм. Гайки таких болтов должны быть выполнены на усилительных пластинах с противоположной части элемента кузова по аналогии с болтами ремней безопасности. Кузов в местах крепления лент должен быть усилен стальными накладками толщиной не менее 1,5 мм и площадью не менее 10см².

Если топливный бак и его наливная горловина расположены в багажном отсеке, то они должны быть отделены от пассажирского салона жестким кожухом (обязателен для двухобъемных автомобилей) или жесткой перегородкой, непроницаемыми для жидкости и огня.

Наливная горловина не должна располагаться над аккумулятором, на стеклах и должна быть предусмотрена возможность ее опломбирования.



3.4.4. Все баки должны быть оборудованы клапаном в системе вентиляции, исключающим утечку топлива в случае переворота автомобиля. Вентиляция топливного бака должна быть выведена наружу автомобиля.

3.4.5. При использовании топливных баков стандартов FT3 1999, FT3.5 или FT5 топливопроводы должны быть заменены линиями авиационного типа.

3.4.6. Для автомобилей с приведенным объемом двигателя свыше 2000 см³ оригинальный топливный бак может быть заменен только на безопасный бак согласно требованиям п.14 Ст. 253 Приложения «J» к МСК ФИА.

3.5. Топливо и окислитель.

Разрешается применять только торговые сорта топлива, реализуемые через розничную торговую сеть или официальным (признанным РАФ) поставщиком топлива. Любые присадки к топливу запрещены. Максимальное октановое число топлива по исследовательскому методу не более 100 для атмосферных двигателей и не более 102 для двигателей с наддувом.

В двигатель в качестве окислителя должен вводиться только воздух из окружающей атмосферы.

3.6. Колеса и шины.

3.6.1. Шины должны соответствовать максимальной нагрузке и скорости движения.

3.6.2. Запрещается применение шин, имеющих отслоения протектора и повреждения каркаса.

3.6.3. Комплектные колеса одной оси автомобиля должны быть одинаковыми. Запасные комплектные колеса должны быть идентичны, по крайней мере, двум основным комплектным колесам автомобиля. (4.107.) Колеса и шины не ограничиваются при условии их соответствия общим требованиям (пп. 4.14-4.16). Ширина комплектного колеса в зависимости от рабочего объема двигателя не должна превышать следующих величин:

до 1000 см ³	7 дюймов (178 мм)
до 1600 см ³	8 дюймов (203 мм)
свыше 1600 см ³	9 дюймов (229 мм)

3.6.4. Посадочный диаметр обода не может превышать 17 дюймов для автомобилей групп 1400Н, 1600Н, 2000Н и 18 дюймов для автомобилей группы 4000Н.

3.6.5. Запасное колесо не обязательно, однако если оно имеется, его следует надежно закреплять. Оно не должно устанавливаться в пространстве, предусмотренном для водителя и переднего пассажира, и не должно вызывать изменений во внешнем виде кузова. Допускается иметь в автомобиле не более 2 запасных колес. Однако при взвешивании должно быть не более одного запасного колеса.

3.6.6. Колея не ограничивается. Разрешается применение проставок колес. Запрещена установка на дисках колес каких-либо аэродинамических устройств.

3.7. Минимальный вес.

3.7.1. Под минимальным весом автомобиля следует понимать массу полностью заправленного жидкостями, минимально необходимыми для движения, кроме топлива, без запасных частей, инструмента и домкрата, автомобиля.

3.7.2. Минимальный вес автомобиля в зависимости от рабочего объема двигателя:

	до 1000 см ³	720 кг
свыше 1000 см ³	до 1400 см ³	880 кг
свыше 1400 см ³	до 1600 см ³	920 кг
свыше 1600 см ³	до 2000 см ³	980 кг
свыше 2000 см ³	до 2500 см ³	1080 кг
свыше 2500 см ³	до 3000 см ³	1150 кг
свыше 3000 см ³		1400 кг

3.7.3. Минимальный вес автомобиля с экипажем (с 1-ым и 2-м водителями в полной экипировке): вес по п.3.7.2 + 160 кг.

3.8. Двигатель.

3.8.1. Подготовка двигателя не ограничивается, кроме автомобилей зачетной группы 4000Н, но блок цилиндров должен быть того же производителя (марки), что и кузов. Число цилиндров – не более 6. Для группы 4000Н подготовка двигателя в соответствии с приведенными ниже требованиями п.3.8.3.

3.8.2. Допускается использовать систему вентиляции картера открытого типа, при этом обязательно установка маслоуловительного бачка емкостью не менее 2-х литров для двигателей с рабочим объемом до



2000 см³ включительно, и не менее 3-х литров для двигателей с рабочим объемом свыше 2000 см³. Бачок должен быть изготовлен из прозрачного материала или иметь прозрачную панель.

3.8.3. Для группы 4000N допускается подготовка двигателя по требованиям Статьи 255 (группа А) Приложения «J» к МСК ФИА. Используемые детали должны быть серийными, (с учетом предписаний п.1.1) или омологированными в группе N для двигателей данной модели автомобиля любого года выпуска. Разрешено применение предусмотренных изготовителем ремонтных размеров. Кроме того, шатуны свободные, но должны быть сделаны из материала на основе железа с сохранением межцентрового расстояния и минимального веса оригинальной детали с крепежными элементами. Разрешено применение впускных и выпускных коллекторов от автомобилей данного модельного ряда любого года выпуска. Прочие детали и системы двигателя должны соответствовать общим требованиям к национальной группе «N».

3.8.4. Масляные фильтры и радиаторы (тип, число, емкость) свободные. Установка масляного радиатора вне кузова разрешается только ниже горизонтали, проходящей через центры ступиц колес, при условии, что он не будет выступать за периметр автомобиля, видимый сверху. Масляный поддон не может быть изготовлен из титана, магния или сплавов на их основе.

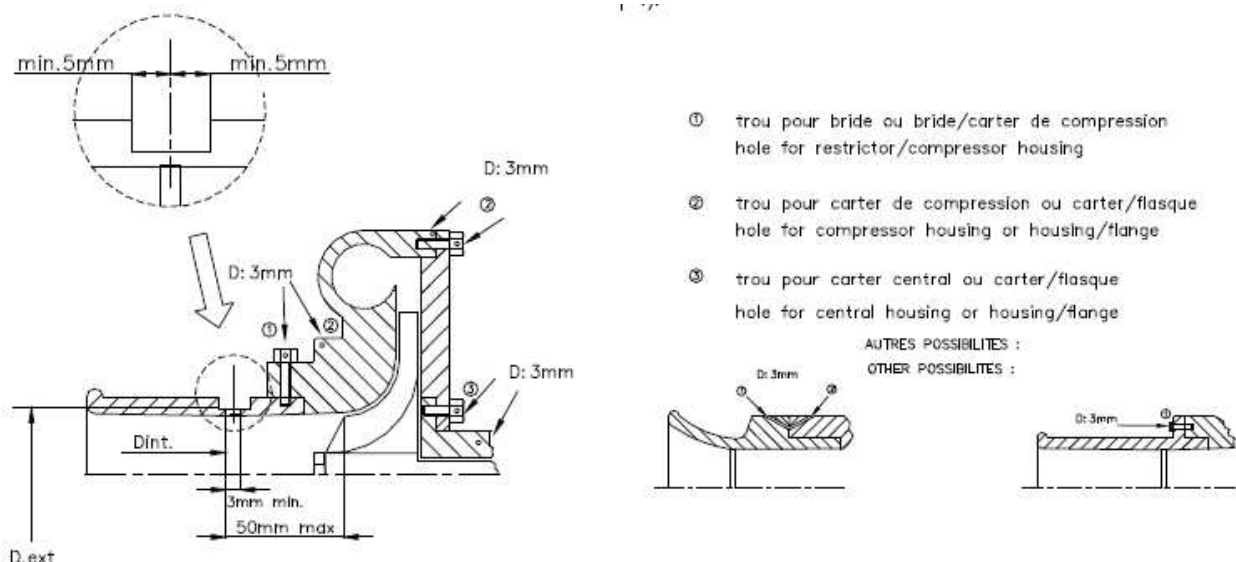
3.9. Система питания.

3.9.1. Система питания может быть любой. Никакие ее элементы не могут быть расположены в коробе воздухопритока. Разрешается изменять, без удаления материала оригинальных деталей, внутренние панели моторного отсека кузова, места расположения и крепления других деталей и узлов, расположенных в моторном отсеке, для размещения измененной системы питания.

3.9.2. Разрешается применение наддува на следующих условиях: коэффициент для вычисления приведенного объема двигателя - 1,7 для бензиновых (Otto-motor) и 1,5 для дизельных (Diesel-motor) двигателей. Конструкция агрегата наддува свободная, кроме автомобилей группы 4000N. Наддув горючей смеси запрещен.

3.9.3. Для группы подготовки 4000N агрегат наддува и интеркулер должны быть оригинальным или омологированным для группы N. Допускается использование агрегата наддува и интеркулера от автомобилей данного модельного ряда любого года выпуска. Расположение интеркулера допускается только в оригинальном месте.

3.9.4. Для автомобилей с приведенным объемом двигателя свыше 2000 см³ двигателя, кроме п.1.3, которых имеют систему наддува обязательно применение рестриктора согласно требованиям пункта 6.1 b) статьи 254 Приложения «J» к МСК ФИА с максимальным внутренним диаметром D_{int} 32 мм и наружным D_{ext} 38 мм (рис. 254 – 4). Решением комитета ралли РАФ диаметр рестриктора может быть изменен в любое время.



254-4

3.9.5. Разрешается установка любых топливных насосов, а также изменение их числа и места расположения при условии, что они не устанавливаются в пассажирском помещении. В случае их переноса внутрь кузова, они должны быть закрыты корпусом, непроницаемым для жидкости и огня.



3.10. Система охлаждения.

Радиатор свободный, но оригинальное место его расположения должно быть сохранено. Для размещения радиатора разрешается минимально необходимое удаление материала панелей моторного отсека. Вентилятор и система управления им, насосы, расширительные бачки, шланги свободные. Замена радиаторов, расширительных бачков, вентилятора и насосов системы охлаждения разрешается с добавлением материала, но без образования закрытых полостей. Разрешается снятие или установка жалюзи и их привода.

3.11. Система выпуска отработавших газов.

3.11.1. Система выпуска и ее детали не ограничиваются, кроме автомобилей группы 4000N. Детали кузова не могут быть использованы в качестве деталей системы выпуска. Разрешается изменять, без удаления материала оригинальных деталей, внутренние панели моторного отсека кузова и месторасположение оборудования для размещения измененных деталей системы выпуска. Разрешается изменять, но не удалять, тоннель пола в районе картера сцепления и перегородку между салоном и моторным отсеком для размещения измененной системы выпуска.

3.11.2. Для автомобилей группы 4000N система выпуска после агрегата наддува в соответствии с требованиями статьи 254 (группа N) Приложения «J» к МСК ФИА, кроме диаметра трубы.

3.11.3. Концевые трубы системы выпуска должны быть направлены назад или вбок, не должны выступать за периметр кузова и не должны отстоять далее 150 мм внутрь от этого периметра. Трубы, направленные назад, должны быть расположены на высоте не более 450 мм и не менее 100 мм от поверхности дороги. Трубы, направленные вбок, должны быть расположены позади вертикальной линии, проходящей через центр колесной базы.

3.12. Крепление и установка двигателя.

Расположение двигателя и его крепление в моторном отсеке не ограничиваются при условии, что ориентация коленчатого вала соответствует заводской для данного автомобиля. Разрешаются изменения в моторном отсеке, минимально необходимые для размещения двигателя и его крепления без удаления материала оригинальных деталей моторного отсека.

3.13. Сцепление.

Сцепление не ограничивается при условии, что оно имеет такое же число дисков, что и серийное для данной модели. Разрешается применение любого маховика из железосодержащего материала и любого картера сцепления.

Для автомобилей группы 4000N разрешено применение маховика, оригинального для двигателей данного модельного ряда или омологированного в VO для Группы N любого года выпуска.

Привод сцепления не ограничивается, но он должен быть ножной.

3.14. Коробка передач.

Коробка передач не ограничивается. Автоматические коробки передач запрещены. Расположение коробки передач должно быть стандартным для данного автомобиля. Допускается изменение тоннеля и перегородки между салоном и моторным отсеком для размещения измененной коробки передач. Привод переключения передач не ограничивается. Коробки передач с секвентальным приводом переключения, роботизированные коробки передач (типа DSG) приравниваются к секвентальным. Для автомобилей с приведенным объемом двигателя свыше 2000 см³ применение секвентальных коробок передач запрещено.

3.15. Трансмиссия.

Главная передача, дифференциалы и механизм их блокировки, балки, полуоси, приводы, шарниры не ограничены. Запрещено использование любого внешнего (электрического, гидравлического, механического пневматического или иного) управления дифференциалами в трансмиссии во время движения автомобиля, за исключением центральных дифференциалов автомобилей группы подготовки 4000N. Детали трансмиссии могут иметь только контрольные датчики температуры, давления, включенной передачи и скорости, если они не являются оригинальными для базового автомобиля. Любые иные электрические устройства и датчики (кроме АБС) запрещены.

3.16. Подвеска.

3.16.1. Тип подвески должен быть сохранен. Разрешается установка помимо оригинальных, также и неоригинальных, омологированных и сертифицированных деталей подвески, шарнирных соединений другого типа и материала, любых деталей подвески заводского изготовления (для группы 4000N – только серийных или омологированных в группе N для данного модельного ряда), ограничителей хода подвески. Разрешается усиление с добавлением материала деталей подвески, включая балки мостов и подрамники, однако при этом ранее независимые элементы подвески не могут быть объединены между собой. Усиления могут не повторять форму усиливаемой детали, но не должны образовывать закрытых полостей. На



автомобилях с передней подвеской типа Мак-Ферсон и продольными растяжками с передним креплением кронштейны растяжки не ограничиваются. В любом случае, расположение центров артикуляции подвески относительно кузова (шасси) и цапф должно быть сохранено, кроме верхних точек подвески типа Мак-Ферсон при условии, что смещение произведено в пределах 50 мм от центра оригинального отверстия в кузове. Допускается концентричное увеличение соответствующего оригинального отверстия в кузове до диаметра 100 мм. Для размещения выносных баллонов амортизаторов допускается проделывать во внутренних панелях кузова отверстия диаметром не более 100 мм. После установки баллонов эти отверстия должны быть закрыты металлическими панелями, закрепленными с помощью инструмента.

3.16.2. На автомобилях с приводом на заднюю ось и жесткой балкой заднего моста реактивные тяги задней подвески свободные. Разрешена установка дополнительных тяг. Разрешена замена тяги Панара на параллелограмм Уатта или А-образный рычаг. Крепление реактивных тяг к балке свободное. Оригинальное крепление продольных тяг к кузову должно быть сохранено.

3.16.3. Разрешается изменение, снятие и добавление стабилизатора поперечной устойчивости при условии, что он не выполняет никаких других функций в подвеске.

3.16.4. Материал и размеры основного упругого элемента (рессор, пружин) не ограничиваются. Каким бы ни было расположение оригинальных пружин, разрешено заменять их винтовыми пружинами, концентрично надетыми на амортизаторы. Опоры или кронштейны крепления пружин должны быть сохранены только в том случае, если пружины остаются на своем первоначальном месте; если же они переносятся на амортизаторы, то и оригинальные опоры пружин могут быть удалены с балки заднего моста и/или кузова автомобиля.

3.16.5. Амортизаторы свободные, как и их опоры (точки крепления к кузову/шасси). Разрешается усиление точек крепления амортизаторов, в том числе и с добавлением материала, но без образования закрытых полостей. Разрешается установка дополнительных амортизаторов с соответствующими деталями их крепления (кроме автомобилей группы 4000H). Разрешается снимать основные амортизаторы с деталями их крепления. В случае расположения выносных баллонов амортизаторов внутри кузова они должны быть изолированы от салона кожухами, непроницаемыми для огня и жидкости.

3.17. Тормоза.

3.17.1. Тормозные диски, барабаны и суппорты могут быть заменены любыми заводского изготовления, в том числе разрешена замена барабанных тормозных механизмов на дисковые. Разрешено добавлять пружину внутрь тормозного цилиндра под поршень.

Разрешается применение любых главных тормозных цилиндров и деталей их крепления, обеспечивающих работу двухконтурной тормозной системы.

Разрешается установка гидравлического привода стояночной тормозной системы.

Разрешается снятие, изменение, отключение и перенос (в том числе в салон) регулятора тормозных усилий.

3.17.2. Материал накладок и способы их крепления не ограничиваются.

3.17.3. Разрешается снимать и изменять грязевые щитки дисковых тормозов. Разрешается применение воздушных трубопроводов, в том числе и гибких, для подачи воздуха к тормозам колес. Внутренний диаметр такого трубопровода не должен превышать 100 мм. Воздухозаборники тормозов должны располагаться ниже горизонтали, проходящей через центры ступиц колес, и не выступать за периметр автомобиля, видимый сверху.

3.18. Рулевое управление.

Передаточное отношение рулевого механизма может быть изменено при условии сохранения картера рулевого механизма, предусмотренного заводом-изготовителем. Разрешается устанавливать другое рулевое управление, которое должно быть заводского изготовления и того же типа, что и оригинальное. Разрешена установка электро- и гидроусилителей заводского производства. Разрешается изменять передаточное отношение рулевого привода. Разрешается только прямая механическая связь между рулевым колесом и управляемыми колесами.

3.19. Осветительное оборудование.

3.19.1. Основное осветительное оборудование должно оставаться таким, какое предусмотрено заводом-изготовителем для данной модели. Боковые повторители, противотуманные фары и фонари, боковые стояночные фонари не относятся к основному осветительному оборудованию и могут быть сняты. Разрешается заменять оригинальную прямоугольную блок-фару двумя круглыми при условии, что панель, на которую они монтируются, будет полностью перекрывать отверстие для прямоугольной фары. Фары можно заменять любыми автомобильными.



3.19.2. Основное осветительное оборудование должно находиться в исправном состоянии в течение всей продолжительности соревнований.

3.19.3. Разрешается устанавливать не более 6-и дополнительных фар. Количество дополнительных фар должно быть четным. Если сохранены серийные противотуманные фары, то они будут причислены к дополнительным. Дополнительные фары и детали их крепления могут выступать за периметр автомобиля, видимый сверху, но не должны перекрывать световой поток основных фар. Дополнительные фары могут быть встроены в переднюю часть кузова или в облицовку радиатора. Разрешается устанавливать защиту основных и дополнительных фар.

3.19.4. Дополнительные фары должны иметь отдельный выключатель, соединенный с цепью ближнего света основных фар. Этот выключатель должен автоматически обесточиваться при выключении ближнего света основных фар.

3.19.5. Допускается установка фонарей заднего хода (если они не предусмотрены заводом-изготовителем) при условии, что они включаются только при включении заднего хода.

3.19.6. Установка регулируемых фар-искателей не допускается.

3.19.7. Разрешается изменение и удаление основных и установка дополнительных светильников в кабине автомобиля.

3.20. Электрооборудование.

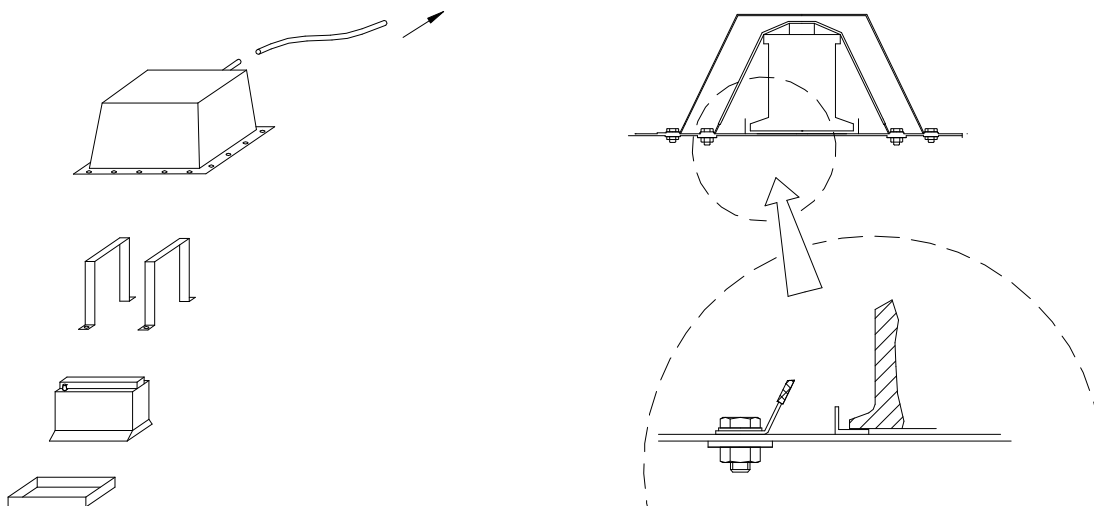
3.20.1. Тип аккумуляторных батарей не ограничивается. Количество батарей не может быть изменено.

3.20.2. При расположении на штатном месте аккумулятор и его клеммы должны быть закрыты сплошной крышкой из диэлектрического материала.

3.20.3. Расположение аккумулятора свободное, но, при расположении в салоне, он должен быть установлен только за передними сидениями.

3.20.4. Все электрические разъемы должны быть изолированными или закрыты диэлектрическим материалом.

3.20.5. Если аккумулятор перенесен с исходного места, то его крепление к кузову должно быть выполнено при помощи металлического поддона с закраинами и двух металлических скоб размером не менее 20*0,8 мм с изолирующим покрытием. Для этих креплений должны использоваться болты или шпильки, диаметром не менее 10 мм, с усилительными пластинами под каждым болтом или шпилькой, толщиной не менее 3 мм и площадью поверхности не менее 20 см², расположенными с обратной стороны кузовной панели. Крепление каждого из перечисленных элементов (поддон, кожух, аккумулятор) должно быть независимым. Разрушение любого элемента не должно ослаблять остальное.



Аккумулятор, содержащий жидкий электролит должен быть закрыт диэлектрическим кожухом, непроницаемым для жидкости, закрепленным независимо от аккумулятора, и иметь вентиляцию с выходом за пределы кузова. Если аккумулятор - сухая батарея, то он должен быть полностью изолирован диэлектрическим кожухом.

3.20.6. Генератор может быть любым, но с приводом от коленчатого вала двигателя. Кронштейны, крепления и шкив коленчатого вала при этом не ограничиваются.



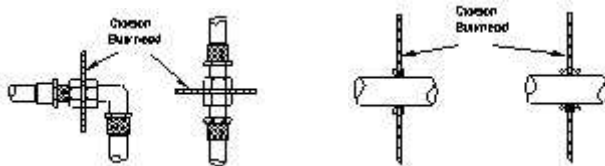
3.20.7. Система зажигания свободная, но количество свечей зажигания не может быть изменено

3.20.8. Марка и тип стартера не ограничивается.

3.21. Провода и трубопроводы.

3.21.1. Разрешается изменять сочетание, расположение и материал всех проводов и трубопроводов. Трубопроводы для горячих жидкостей и воздуха не должны проходить через пассажирское помещение, за исключением случаев, когда это предусмотрено в серийной конструкции. Запрещается расположение в непосредственной близости топливопроводов и силовых электрических проводов.

3.21.2. Автомобили могут иметь топливопроводы, расположенные в салоне согласно п.3.1, 3.2 Статьи 253 Приложения «J» к МСК. Во всех случаях указанные трубопроводы и топливопроводы должны быть надежно защищены. Любые виды сочленений топливопроводов в салоне запрещены, за исключением резьбовых, в местах прохождения через пол и/или другие панели кузова.



3.21.3. Тормозные трубки в моторном отсеке должны быть металлическими. Допускается использование шлангов авиационного типа при условии, что они надежно защищены от воздействия высоких температур и открытого огня.

3.21.4. Запрещено прохождение трубопроводов и проводов между каркасом безопасности и порогом и/или наружными панелями кузова. Все трубопроводы должны быть надежно закреплены и защищены от истирания.

3.22. Кузов.

3.22.1. Запрещается любое удаление или изменение оригинального материала деталей кузова, в том числе скрытых полостей, петель, коробчатых сечений, усилителей, поперечин и накладок кроме случаев, которые четко регламентированы требованиями данного раздела. Разрешается усилить эти детали, материал усиления должен повторять их форму и прилегать к ним без образования закрытых полостей. Разрешается усиление кузова съемными распорками, закрепленными на болтах вблизи точек крепления подвески к кузову по разные стороны вертикальной плоскости, проходящей через продольную ось автомобиля. Расстояние между точками крепления подвески и распорки не должно быть более 100 мм (для верхних точек крепления подвески типа "Мак-Ферсон" – не более 150 мм от оригинального центра артикуляции подвески). Помимо этих точек, распорки не должны быть закреплены на кузове или механических частях, за исключением защиты снизу, если это не предусмотрено заводом-изготовителем.

3.22.2. Разрешается установка аэродинамических приспособлений на передней и задней частях кузова автомобиля, при этом они должны быть смонтированы на полностью подрессоренной части автомобиля и жестко зафиксированы во время движения. Аэродинамические приспособления, установленные в задней части автомобиля, не должны выступать за периметр автомобиля, видимый сверху и не должны выступать за фронтальную проекцию оригинального автомобиля. Установка аэродинамических приспособлений на передней части автомобиля допускается только ниже горизонтальной плоскости, проходящей через центр ступиц колес, эти приспособления не должны выступать за периметр автомобиля, видимый сверху. Разрешается вырезать отверстия в капоте для улучшения охлаждения или вентиляции моторного отсека. Суммарная площадь этих отверстий не должна превышать 25% общей площади капота. Отверстия должны быть закрыты металлической сеткой или дефлекторами, не выступающими над плоскостью капота более чем на 100 мм.

3.22.3. Люк/люки в крыше могут быть добавлены. Выступление над уровнем крыши не более 10 см. Если люк один, то размер в вертикальной проекции не более 40*60 см². Если люков два, то размер каждого в вертикальной проекции не более 30*40 см².

Люк/люки в крыше могут быть удалены. Оставшееся отверстие должно быть закрыто металлической накладкой, которая, в свою очередь, должна быть прикручена металлическими болтами с гайками и/или приклепана стальными заклепками и/или приварена.

3.22.4. Многослойное лобовое стекло должно быть сохранено. Боковые и заднее стекло могут быть заменены на бесцветный прозрачный сплошной листовой поликарбонат толщиной не менее 3 мм. Механизмы стеклоподъемников при этом свободные. Допускается крепление в резиновые уплотнители или клеиванием. При сохранении оригинальных стекол разрешается снятие механизмов стеклоподъемников задних дверей, стекла при этом должны быть надежно зафиксированы в закрытом положении. Разрешено



использование форточек на окнах передних дверей из поликарбоната. Максимальная площадь подвижной части не более 1/3 площади окна. Подвижная часть окна должна перемещаться только в горизонтальном направлении и находиться снаружи. Подвижная часть должна надежно фиксироваться в закрытом положении. Для крепления деталей допускается сверление отверстий максимальным диаметром не более 4 мм. В окнах задних дверей 4-х и 5-и дверных автомобилей разрешается установка устройств для вентиляции. Размер этих устройств по высоте не может превышать 1/3 высоты окна.

3.22.5. Невидимый изоляционный материал может быть удален. Отделочные детали пассажирского помещения могут быть облегчены или заменены другими, изготовленными из негорючих материалов; минимальная толщина: 0,5 мм для металла; 1 мм для кевлара, карбона; 2 мм для пластика. Разрешается изменять подлокотники передних дверей и дополнительные ручки над дверями, а также снимать их.

Обивка потолка салона может быть удалена вместе с элементами крепления. Разрешается удалять наружные молдинги, декоративные накладки, накладки порогов и дверей, а также декоративные решетки вентиляционных отверстий кузова. Образовавшиеся при этом отверстия должны быть заварены, заклепаны или заклеены липкой лентой. Разрешается удалять обивку и декоративные панели в багажном отсеке. Разрешается удалять часть центральной консоли, расположенную ниже горизонтальной линии, проходящей через центр рулевой колонки. Разрешается изменять и удалять кожух рулевой колонки.

3.22.6. Разрешается устанавливать измененный щиток приборов. Разрешается установка любой травмобезопасной панели приборов. Перчаточный ящик и коврики пола могут быть удалены.

3.22.7. Крылья или элементы кузова, продолжающие или выполняющие их роль, разрешается расширять как механической обработкой, так и применением дефлекторов (козырьков) из любого материала. Расширение крыла (дефлектор) должно перекрывать проем колеса не менее чем на 120 мм, причем для задних колес не менее 60 мм сзади вертикали, проходящей через центр ступиц. Максимальные размеры дефлекторов не должны превышать 100 мм по высоте и 100 мм по ширине, но максимальная ширина автомобиля по крыльям в зоне их расширения не должна превышать аналогичный размер серийного автомобиля более чем на 140 мм. с учетом дефлекторов. Измерять максимальную ширину следует в вертикальной плоскости, проходящей через центр ступиц колес. Разрешается удалять материал крыла под его расширением (дефлектором). Однако любая часть кузова, отстоящая от края отбортовки исходного крыла далее 150 мм, не может быть изменена.

3.22.8. В случаях, если установка деталей и узлов, повышающих безопасность (каркас безопасности, крепления сидений, провода и трубопроводы и т.п.), потребуют изменения конструктивных элементов кузова, то такие изменения разрешаются.

3.22.9. На капоте, крышке багажника и 3-ей или 5-ой двери должны быть установлены, по крайней мере, по два наружных крепления. Замок капота, крышки багажника и 3-ей или 5-ой двери должен быть удален или приведен в нерабочее состояние. Пружины (торсионы) петель капота и крышки багажника, а также упор капота, могут быть сняты или приведены в нерабочее состояние. Разрешается изменять конструкцию и расположение петель капота и багажника, но при этом их число должно быть не менее 2-х и они должны быть расположены симметрично продольной оси автомобиля. Разрешается удалять петли капота и крышки багажника, при этом необходимо наличие не менее 4-х наружных креплений.

3.22.10. Материал декоративной решетки радиатора может быть изменен при условии сохранения формы и размеров. Разрешается удалять крепление бамперов к крыльям автомобилей.

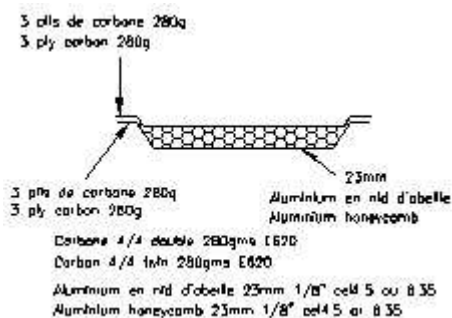
3.22.11. Разрешается снятие и изменение обогревающих устройств при условии, что будут обеспечены способы предотвращения запотевания лобового стекла.

3.22.12. Детали кузова (кроме силовых элементов) могут быть заменены на аналогичные от любой модели автомобиля данного модельного ряда.

3.22.13. Допускается использование неметаллических деталей кузова, омологированных в расширениях VO, VK и VKS, даже если омологация закончилась более 4-х лет назад. В таком случае ширина автомобиля не должна превышать соответствующий параметр, указанный в карте омологации. Допускается замена передних крыльев, крышки багажника и 3-ей / 5-ой двери на детали, изготовленные из легкого сплава или неметаллических материалов. Внешний вид таких деталей должен повторять внешний вид оригинальных деталей, с учетом разрешенных изменений.

3.22.14. Разрешается удаление внутренних усилителей капота и крышки багажника и внутренних панелей 3-ей или 5-ой двери.

3.22.15. Разрешается использовать боковую защиту в соответствии п. 6.7.2.3 ст 254 Приложения «J» к МСК ФИА (рис. 255-14). При этом усилительные бруссы передних и задних дверей могут быть удалены.



3.22.16. Для автомобилей, у которых бамперы не являются интегрированными в кузов, разрешено удаление бамперов вместе с деталями их крепления. Образовавшиеся в кузове отверстия должны быть заварены или закрыты металлическими заглушками, закрепленными с помощью инструмента.

3.23. Балласт.

Разрешается дополнять массу автомобиля установкой балласта, закрепленного с помощью инструмента. Балласт не должен располагаться вне кузова и изменять внешний вид автомобиля. Допускается использовать только одно запасное колесо в качестве балласта.

Балласт должен быть выполнен из сплошных металлических блоков, закрепленных к кузову сквозными болтами или шпильками диаметром не менее 12 мм с усилительными пластинами, приваренными к кузову. Площадь каждой пластины должна быть не менее 4000 мм², толщина не менее 3 мм. Количество точек крепления не менее 2 на каждые 20 кг балласта. Должна быть предусмотрена возможность опломбирования балласта.